



8ª EDIÇÃO

coccamig

NOVO SITE

INFORMAÇÕES DO AGRO DO JEITO QUE VOCÊ PRECISA

SITE COCCAMIG

**TENHA
ACESSO
À COTAÇÃO
DA BOLSA
DE FORMA
GRATUITA**

Informação rápida e dinâmica
para facilitar o dia a dia do
produto.



FORÇA DA UNIÃO

**COCCAMIG
AGORA
CONTA COM 17
COOPERATIVAS,**

reforça sua missão como
central e promove a união
por meio da intercooperação.



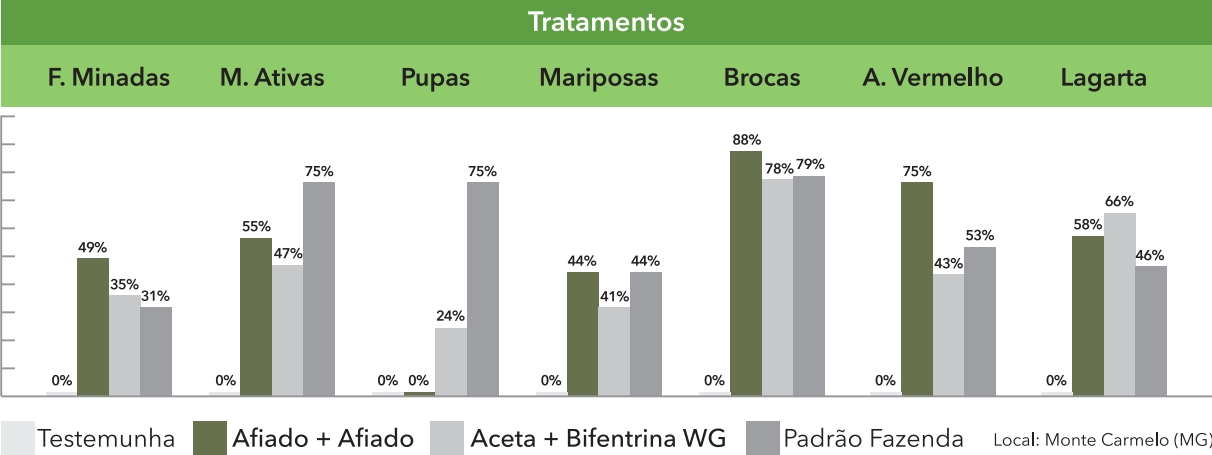


Sua alternativa de sucesso no manejo do complexo de pragas na cultura do café.

As pragas causam impacto direto na produtividade e qualidade de grãos, seja na desfolha causada pelo Bicho mineiro, lagartas, folhas ressecadas pelos ácaros ou perfuração dos frutos pela broca.

A Albaugh oferece uma nova formulação de inseticida para o controle dos danos provocados pelo ataque das pragas. Afiado possui formulação líquida, com performance agrônômica comprovada, garantindo eficiência e praticidade no campo.

Eficiência relativa de folhas minadas, minas ativas, pupas e mariposas de bicho mineiro, frutos brocados, ácaro vermelho e lagartas em cafeeiros com aplicação de diferentes inseticidas.



Classificação física dos defeitos dos grãos de cafeeiros submetidos a difentes inseticidas.

Tratamentos	Defeitos brocados	% Grãos brocados	% Defeitos oriundos da Broca	Defeitos	Tipo
Testemunha	18,00 b	2,10 b	17,42 b	116,30 a	6
Afiado + Afiado	1,00 a	0,15 a	1,10 a	78,40 a	6
Aceta + Bifentrina WG	6,00 a	0,70 a	5,47 a	107,90 a	6
Padrão Fazenda	6,00 a	0,65 a	5,78 a	100,50 a	6

Padrão Fazenda: 1ª aplicação Aceta + Bifentrina WG; 2ª aplicação Abamectina + Clorantianiliprole. Local: Monte Carmelo (MG)

Segundo os pesquisadores da Fronterra, Afiado possui ampla eficácia no controle das pragas, com destaque para a Broca, com 88% de eficiência relativa. Resultados agrônômicos comprovam a viabilidade do uso no manejo pragas do cafeeiro. **A escolha inteligente para uma lavoura protegida e mais rentável.**





Albaugh. Há 45 anos criada por um agricultor, para os agricultores.

Há 45 anos nos Estados Unidos, Dennis Albaugh, um fazendeiro do Iowa, tomou uma decisão corajosa: hipotecou sua casa, comprou um caminhão usado e suprimentos de proteção de cultivos, e começou a fornecer produtos para os fazendeiros vizinhos. Este foi o ponto de partida para o que se tornaria uma empresa global e uma das líderes mundiais no setor de proteção de cultivos.

No Brasil, com um moderno Complexo Industrial em Resende/RJ, a Albaugh está pronta para atender às necessidades do agronegócio brasileiro. São mais de 50 produtos de excelência para o controle eficiente de pragas, doenças e plantas daninhas.

Atendimento ágil e personalizado é outro diferencial da Albaugh. Entendemos que cada parceiro nosso tem suas próprias necessidades e desafios. Por isso, criamos 13 regionais especializadas, atendendo todo o território nacional.

Seja qual for o seu desafio, pode contar com a Albaugh para trazer as melhores alternativas.

**orgulho
de ser
COCCAMIG**

17
COOPERATIVAS
AFILIADAS

+8.9
BILHÕES DE
FATURAMENTO

+160
MILHÕES DE
LITROS DE LEITE

+5.8
MILHÕES DE
SACAS DE CAFÉ

+150
MIL TONELADAS
DE RAÇÃO

+50
MIL PRODUTORES
RURAIS

*DADOS FECHAMENTO COCCAMIG 2023

ÍNDICE



A PALAVRA DO PRESIDENTE DO CONSELHO	5
ADMINISTRAÇÃO	
A FORÇA FEMININA NO AGRO MINEIRO	8
DADOS CLIMÁTICOS, FUNDAÇÃO PROCAFÉ ..	10
NOVA VISÃO COCCAMIG	11
TRABALHO RURAL	12
CAPA / NOVO SITE COCCAMIG	15
FEIRAS COCCAMIG	16
DIA DE COOPERAR	20
NOSSAS AFILIADAS	21 a 37

Publicação Cooperativa Central de Agropecuaristas e Cafeicultores de Minas Gerais / COCCAMIG.

Alameda do Café, 1.000 - Jardim Andere / Varginha-MG CEP: 37.026-400

Telefone: (35) 3214-2166

www.coccamig.com.br

Instagram: @coccamig

Facebook: /Coccamig

Youtube: /Coccamig

LinkedIn: /Coccamig

Diretoria Executiva 2023/2026:

Marco Valério Araújo Brito - Presidente do Conselho de Administração

Leonardo de Mello Brandão - Diretor Administrativo

Lucas Moreira Capistrano de Alckmin - Diretor Institucional

Fernando Caixeta Vieira - Diretor Comercial

Corpo Executivo:

Allan Santos - Gerente Comercial

Janaína Santana - Gerente de Marketing

Fernando Lopes - Gerente Financeiro

Jornalista Responsável, Redação, Diagramação e Revisão:

Janaína Santana - Gerente de Marketing

Thaís de Souza - Analista de Marketing

Rafael Tavares - Design

Gráfica: PB Gráfica e Editora

Para a reprodução total ou parcial dos conteúdos desta Revista é necessário citar a fonte.



A FORÇA DA COCCAMIG

Compromisso com o Futuro



É com grande satisfação que compartilhamos a 8ª edição da nossa revista, com os frutos do nosso trabalho na COCCAMIG. Cada conquista não é só nossa, mas de todos os parceiros, cooperados e colaboradores que caminham ao nosso lado e são fundamentais para o sucesso desta trajetória. O esforço em conjunto e a estratégia bem direcionada nos guiam não apenas para as conquistas, mas também para a evolução.

Com a chegada de novos executivos e uma visão renovada, passamos por uma verdadeira transformação, que modernizou nossa estrutura e nos tornou ainda mais eficientes. Nosso foco é sempre melhorar o atendimento às cooperativas afiliadas, oferecendo suporte que gera valor real e impacta diretamente a vida dos cooperados. Na COCCAMIG, buscamos constantemente o crescimento sólido e a modernização contínua, o que se reflete em resultados significativos e novas oportunidades conjuntas. O ano de 2024 já se mostrou especial, sendo um marco das nossas mudanças e conquistas. E, quando olhamos para 2025, sentimos uma motivação renovada e um otimismo em relação ao futuro.

Nossas metas para o próximo ano são ousadas e reforçam nosso caminho de solidez e relevância. Queremos que a COCCAMIG se torne uma Central indispensável e que sempre se ajuste às necessidades dos nossos cooperados, sendo uma referência em eficiência e dedicação. Além disso, é com imensa satisfação que anunciamos a adesão de uma nova cooperativa, totalizando agora 17 cooperativas afiliadas. Essa nova união abre portas para outras cooperativas e amplia nosso alcance, reafirmando o compromisso da COCCAMIG como uma Central fundamental que promove a intercooperação.

Estamos empenhados em construir um futuro sustentável, com resultados sólidos e crescimento contínuo para cada cooperativa e cooperado. Que possamos seguir juntos, com a força do cooperativismo, rumo a novos desafios e conquistas ainda maiores.

Desejamos uma boa leitura e até a próxima edição!

Marco Valério Araújo Brito

Presidente do Conselho Administração da COCCAMIG



COCCAMIG INFORMA

COM GIL BARABACH

Com grande satisfação, a COCCAMIG lança uma nova parceria com Safras & Mercados! Toda semana, traremos um episódio com análises completas e exclusivas sobre o mercado de café. Confira nossas redes sociais e fique por dentro das tendências e atualizações do setor cafeeiro!

Cultivando
TRADIÇÃO
e colhendo
INOVAÇÃO.



Premier Plus

A Bayer faz parte da história da cafeicultura brasileira, trabalhando ao lado dos melhores produtores do país, sempre apostando na inovação sem perder a tradição.

Ação dupla
Atua como fungicida e inseticida

Eficácia comprovada
Contra o bicho-mineiro e a ferrugem

Melhor enraizamento e
máximo vigor no cafeeiro

ATENÇÃO ESTE PRODUTO É PERIGOSO À SAÚDE HUMANA, ANIMAL E AO MEIO AMBIENTE. USO AGRÍCOLA: VENDA SOB RECEITUÁRIO AGRÔNOMICO; CONSULTE SEMPRE UM AGRÔNOMO; INFORME-SE E REALIZE O MANEJO INTEGRADO DE PRAGAS; DESCARTE CORRETAMENTE AS EMBALAGENS E OS RESTOS DOS PRODUTOS; LEIA ATENTAMENTE E SIGA AS INSTRUÇÕES CONTIDAS NO RÓTULO, NA BULA E RECEITA; E UTILIZE SEMPRE OS EQUIPAMENTOS DE PROTEÇÃO INDIVIDUAL.

Saiba mais em
agro.bayer.com.br



Se é Café, é Bayer.
Se é Bayer, é bom.

Efeito Curbix®:
choque rápido
e prolongado na
broca-do-café.



Curbix®

Novo modo de ação
que proporciona:

- ✓ Alta eficiência de controle
- ✓ Alto efeito de choque e período de controle prolongado
- ✓ Excelente rendimento e alto valor do grão

Curbix®.
Choque de verdade,
safra de qualidade.

ATENÇÃO

ESTE PRODUTO É PERIGOSO À SAÚDE HUMANA, ANIMAL E AO MEIO AMBIENTE; USO AGRÍCOLA; VENDA SOB RECEITUÁRIO AGRÔNOMICO; CONSULTE SEMPRE UM AGRÔNOMO; INFORME-SE E REALIZE O MANEJO INTEGRADO DE PRAGAS; DESCARTE CORRETAMENTE AS EMBALAGENS E OS RESTOS DOS PRODUTOS; LEIA ATENTAMENTE E SIGA AS INSTRUÇÕES CONTIDAS NO RÓTULO, NA BULA E RECEITA; E UTILIZE SEMPRE OS EQUIPAMENTOS DE PROTEÇÃO INDIVIDUAL.

Fevereiro/2024

Saiba mais em
agro.bayer.com.br



Se é Café, é Bayer.
Se é Bayer, é bom.



SistemaOcemg

REGIÃO SUL-LESTE | OCEMG2 | SEDOCOR/MG

A FORÇA FEMININA NO COOPERATIVISMO AGRO MINEIRO.

Elas inspiram e esperam ainda mais mulheres dentro do setor.

Natália Macedo

As mulheres estão transformando o cooperativismo agropecuário em Minas Gerais com sua participação ativa e liderança. No Estado, 33,5% dos cooperados e 53,8% dos empregados nas cooperativas são mulheres, refletindo um crescente movimento de inclusão e igualdade. No ramo agropecuário, essas mulheres desempenham papéis fundamentais, contribuindo para o desenvolvimento econômico e social das comunidades.

Isabela Pérez, Gerente Geral e de Relações Institucionais do Sistema Ocemg, é um exemplo dessa proatividade. Iniciou sua carreira no coop como advogada do Sistema Ocemg, em 2009, e rapidamente ascendeu. “Toda mulher tem competência natural para atuar em cargos de liderança. Isso é defendido pela presidência do Sistema Ocemg, que valoriza a igualdade e faz questão do apoio feminino”, destaca Isabela.

Dentro das cooperativas, as mulheres trazem dinamismo, atenção aos detalhes e uma abordagem prática que impulsiona o sucesso coletivo. “Conseguimos ser proativas e trabalhar em harmonia com a equipe. Trabalhamos com dinamismo nas situações, de forma prática, atenta aos detalhes, além de trazermos a leveza em nosso trabalho”, observa Isabela.

Apesar de existir uma curva ascendente delas no coop, ainda é necessário avançar muito. “A mulher precisa se posicionar e participar das eleições nas cooperativas, se dispor a fazer parte dos conselhos. Não podemos ficar esperando que alguém abra a porta para nós. Precisamos colocar a chave na porta e virar a maçaneta para nos fazermos mais presente”, encoraja a gerente de Educação e Desenvolvimento Sustentável do Sistema Ocemg, Andréa Sayar.

EXEMPLOS INSPIRADORES DO AGRO

A Cooperativa dos Granjeiros do Oeste de Minas Gerais (Cogran), é um testemunho vivo de como a inclusão e a liderança feminina podem transformar uma instituição, inspirando outras cooperativas a seguirem o mesmo caminho. “A inclusão e a liderança feminina têm transformado nossa cooperativa, inspirando outras a seguirem o mesmo caminho. É essencial que as mulheres ocupem esses espaços e demonstrem seu potencial transformador”, afirma a diretora da cooperativa, Juliana Lemos Faria.

Na Cooperativa de Agricultores Familiares de Poço Fundo e Região (Coopfam), o grupo Mulheres Organizadas Buscando Independência (MOBI) é um exemplo de como as mulheres podem liderar mudanças significativas. Composto por 14 integrantes, o grupo produz café orgânico e artesanato, e trabalha para combater as desigualdades de gênero no setor. “Para nós, é motivo de muito orgulho poder inspirar outras mulheres e, com nosso projeto, sensibilizar os dirigentes a abrirem caminhos para o trabalho feminino nas cooperativas”, afirma Vânia Lúcia Pereira da Silva, líder do projeto.





O LUGAR DA MULHER É NO AGRO

IMPACTO NA COMUNIDADE

A valorização feminina no cooperativismo não beneficia apenas as mulheres, mas toda a comunidade. Como destaca a presidente da Aliança Cooperativa Internacional (ACI), a uruguaia Graciela Fernández. “As possibilidades de independência econômica e participação na ação coletiva que as cooperativas oferecem não beneficiam apenas as mulheres, mas toda a comunidade: estas dinâmicas podem transformar a mentalidade coletiva e impactar as gerações futuras”.

AGRO É COOP

O cooperativismo em Minas Gerais é robusto e diversificado, com 785 cooperativas e 3,2 milhões de cooperados. No ramo agropecuário, o setor conta com 197,1 mil cooperados e 19,5 mil empregados, a movimentação econômica em 2023 foi de R\$ 40,3 bilhões, evidenciando o impacto e a importância do setor na economia mineira. Com a participação ativa das mulheres, o cooperativismo continua a construir um futuro mais justo e sustentável para todos!

COMITÊ

O Sistema Ocemg tem sido um grande apoiador da causa feminina no cooperativismo. Em abril de 2022, foi criado o Comitê de Mulheres Cooperativistas de Minas Gerais, com o objetivo de propor e disseminar a participação feminina no setor.

Além disso, o Encontro de Mulheres se tornou uma tradição no coop mineiro. A edição deste ano reuniu 300 mulheres entre os dias 23 e 25 de maio, no Grande Hotel Termas de Araxá, e foi um marco importante para fomentar a igualdade de gênero nas coops. A gerente de Marketing, Comunicação e Inovação da Coocamig, Janaína Souza, ficou entusiasmada com tudo o que viu. “O encontro confirmou que o cooperativismo é o meu propósito de vida. Estou realmente impactada, pois ultrapassou todas as minhas expectativas de estar lado a lado com tantas mulheres que estão fazendo a diferença no mercado e na vida de muitas pessoas”.

Dados climáticos das estações meteorológicas da Fundação Procafé e atual cenário em três importantes regiões do parque cafeeiro

Rodrigo Naves Paiva, Marcelo Jordão Filho – Engs Agrs Fundação Procafé e João Marcelo Oliveira Aguiar – Superintendente Executivo Fundação Procafé

1 – LOCALIZAÇÃO / DADOS CLIMÁTICOS DO SUL DE MINAS GERAIS

VARGINHA Latitude 21° 34' 00"S Longitude 45° 24' 22"W Altitude: 940m	Temperatura Média (°C) 74/23 ¹ 2024	Precipitação (mm) 74/23 ¹ 2024	Balanço Hídrico (mm) T&M ² ETP ARM EXC DEF
CARMO DE MINAS Latitude 17° 10' 21"S Longitude 45° 09' 22"W Altitude: 1080m	Local Varginha	18,5 15,3	18,0 5,2 60,5 0,0 0,0 185,0
BOA ESPERANÇA Latitude 17° 07' 00"S Longitude 45° 24' 22"W Altitude: 820m	Carmo Minas ³	17,0 16,5	19,0 30,0 41,0 0,0 0,0 54,0
MUZAMBINHO Latitude 21° 30' 43"S Longitude 46° 32' 04"W Altitude: 1022m	Boa Esperança ⁴	18,4 20,1	12,4 0,0 67,4 0,0 0,0 205,0
	Muzambinho ⁵	17,8 17,0	16,0 0,0 50,0 0,0 0,0 93,0
	Média	18,1 18,5	17,6 9,5 54,8 0,0 0,0 135,3

¹ Média histórica do período entre 1974 e 2023 - Varginha; ² Método Thornthwaite & Mather; ³ Média do período de 2018 a 2023.

2 – LOCALIZAÇÃO / DADOS CLIMÁTICOS DO TRIÂNGULO MINEIRO / ALTO PARANAÍBA

ARAXÁ Latitude 07° 33' 21"S Longitude 46° 53' 08"W Altitude: 900m	Temperatura Média (°C) 81/90 ¹ 2024	Precipitação (mm) 81/90 ¹ 2024	Balanço Hídrico (mm) T&M ² ETP ARM EXC DEF
PATROCÍNIO Latitude 07° 59' 20"S Longitude 46° 33' 01"W Altitude: 901m	Local Araxá	18,4 20,0	20,0 0,0 67,2 0,0 0,0 202,6
ARAGUARI Latitude 10° 17' 21"S Longitude 46° 17' 25"W Altitude: 820m	Patrocínio	18,9 19,0	8,5 0,0 83,7 0,0 0,0 159,9
	Araxá ³	20,9 21,9	6,0 0,0 84,2 0,0 0,0 332,3
	Média	19,7 20,3	11,5 0,0 78,4 0,0 0,0 231,6

¹ Média histórica do período entre 1961 e 1990 - Fonte: Centro de Ecologia e Botânica - IAC; ² Método Thornthwaite & Mather;

3 – LOCALIZAÇÃO / DADOS CLIMÁTICOS DA ALTA MOGIANA

FRANCA Latitude 20° 20' 19"S Longitude 47° 24' 37"O Altitude: 1025 m	Temperatura Média (°C) 07/23 ¹ 2024	Precipitação (mm) 05/23 ¹ 2024	Balanço Hídrico (mm) T&M ² ETP ARM EXC DEF
	Local Franca	20,9 21,2	19,3 2,5 77,1 0,0 0,0 232,6

¹ Média histórica do período entre 2007 a 2023 - Fonte: COCAPEC; ² Média histórica do período 1996 a 2023 - Fonte: COCAPEC; ³ Método Thornthwaite & Mather.

Safra 2025/26: as altas temperaturas, juntamente com a escassez de chuvas, já ligaram o sinal de alerta. Para se ter melhor noção do atual cenário climático, um comparativo do balanço hídrico baseado em dados da Estação de Avisos Fitossanitários da Fundação Procafé em Varginha para os meses de agosto de 2020, 2021, 2022 e 2023, contra o mês de agosto de 2024, expõe o fato de que, se nos últimos anos o déficit hídrico do mês de agosto, acima da média histórica, estava crítico, agora, em 2024, está caótico. Em 08/2020, o déficit hídrico era de -94,1mm, em 08/2021 era de -101,1mm, em 08/2022 era de -97,7mm, em 08/2023 era de -30,8mm. Já o mês 08/2024, o déficit hídrico de Varginha fechou em -185,0mm.



Essa situação alarmante, de déficits hídricos elevados se estende para outras importantes regiões cafeeiras do país, além do Sul de Minas, Triângulo Mineiro/Alto Paranaíba e a região da Alta Mogiana, como podemos observar nos dados climáticos dos balanços hídricos apresentados anteriormente, o que já coloca em xeque uma safra volumosa para o próximo ciclo (2025/2026). Apesar do cafeeiro se apresentar como uma planta resiliente, a uma altura dessas, é difícil acreditar em uma safra volumosa para o ano que vem. Além disso, o mercado deve se atentar ao fato de que, em inúmeras regiões do país, as plantas estão extremamente estressadas e desfolhadas. Quando as chuvas retornarem, é possível que ocorram floradas com alta intensidade de flor, mas é preciso ser cauteloso e não se enganar, pois lembrem-se que flor não é café e, por experiência de anos anteriores, frente ao atual cenário climático, com elevado déficit hídrico aliado a altas temperaturas, dificilmente uma florada intensa resultará em uma alta carga de café.





Allan Santos
Gerente Comercial

Intercoop em Ação: um maior benefício para às cooperativas

“O setor comercial da COCCAMIG atua para garantir condições vantajosas para suas cooperativas afiliadas por meio da prática de compra conjunta. Através da união das demandas, a COCCAMIG consegue negociar volumes maiores com fornecedores, alcançando economias significativas e facilitando o acesso a insumos e produtos de alta qualidade a preços competitivos. Esse modelo permite que cada participante cooperativo desfrute de uma economia importante, fortalecendo suas operações. Em 2024, a estratégia de compra conjunta resultou em um crescimento de 36% em relação aos anos anteriores, demonstrando o sucesso da intercooperação em atender as necessidades de cada cooperativa com eficiência. Esse aumento reflete a confiança das cooperativas no setor comercial da COCCAMIG, que continua a expandir o alcance e os benefícios das negociações em escala. Com o compromisso de continuarmos promovendo o crescimento mútuo, buscamos constantemente novas parcerias e oportunidades de compras vantajosas. O setor comercial é uma ferramenta essencial para fortalecer as cooperativas e garantir um desenvolvimento sustentável, sempre baseado na união e intercooperação entre as afiliadas.”



Janaína Santana
Gerente de Marketing

O Papel do Marketing na Valorização do Agronegócio

“Sou completamente apaixonada pela minha profissão! Trabalhar com comunicação e marketing é, antes de tudo, trabalhar com pessoas, exercitando a empatia todos os dias. É somar, é agregar! Acredito que nosso setor desempenha um papel essencial para fortalecer a comunicação e a conexão entre nossas cooperativas afiliadas e a população. Ao estruturar o departamento de marketing da COCCAMIG, tive um objetivo muito claro: oferecer um atendimento personalizado, que compreendesse e atendesse as demandas específicas de cada cooperativa. O agronegócio é uma força motriz econômica e social na nossa região, mas comunicar o valor desse setor exige uma abordagem cuidadosa e estratégica. O marketing agropecuário não é apenas sobre divulgar produtos ou serviços; é sobre educar e aproximar a sociedade, ajudando todos a reconhecerem o impacto positivo que esse setor tem em suas vidas. Na COCCAMIG, entendemos que, ao falar sobre o agronegócio, dialogamos com um público diverso. Por isso, priorizamos uma comunicação acessível e relevante, para que nossas campanhas sejam não só informativas, mas também inspiradoras. Sabemos que, ao comunicar com assertividade e empatia, promovemos o entendimento e a valorização do agronegócio, aproximando cada vez mais pessoas do cooperativismo. Esse é o propósito do marketing na COCCAMIG: ser uma ponte entre as cooperativas e a população, promovendo a intercooperação e



Fernando Lopes
Gerente Financeiro

Centro de Serviços Compartilhados

“A Central de Serviços Compartilhados da COCCAMIG – CSC – foi criada para centralizar e negociar as demandas comuns das 17 cooperativas afiliadas, oferecendo maior poder de compra e melhores condições junto aos fornecedores. O CSC garante vantagens em áreas como seguros, operações com cartões de crédito e débito, aquisição de frotas e assessoria jurídica, obtendo condições que seriam inviáveis para uma cooperativa de forma isolada. Essa estrutura centralizada reduz custos operacionais, fortalece a competitividade e proporciona economia de tempo e recursos para as filiadas. Entre os principais benefícios, destaca-se o seguro de transporte da produção, que protege os produtos agrícolas durante a importação e oferece as melhores taxas do mercado. A CSC também negocia com operadoras de cartões, fornecendo condições vantajosas para o aluguel de máquinas e taxas de transação, fortalecendo cada cooperativa singular. Outro ponto positivo é a contratação de frotas, uma necessidade recorrente, que agora pode ser atendida sem a necessidade de compra e manutenção de veículos próprios, redução de custos e aumento da eficiência. A atuação do CSC é um exemplo de como a união fortalece o cooperativismo, criando uma rede de benefícios compartilhados que facilita o desenvolvimento sustentável das filiadas. Além de aumentar a competitividade no mercado, o CSC reflete o valor do trabalho conjunto, alinhando-se aos princípios do cooperativismo para gerar vantagens aos produtores e cooperativas e consolidar a COCCAMIG como uma força estratégica para as demandas do setor.”



TRABALHO RURAL: É HORA DO PAÍS RECONHECER O ESFORÇO DA CAFEICULTURA BRASILEIRA

As entidades, associações e cooperativas do setor cafeeiro têm realizado um esforço hercúleo na defesa do trabalho decente, buscando não apenas o cumprimento das legislações vigentes, mas promovendo condições que dignifiquem o trabalhador (ra) do campo.

Esse compromisso foi reforçado com a assinatura do Pacto pela Adoção de Boas Práticas Trabalhistas e Garantia de Trabalho Decente na Cafeicultura no Brasil, um marco em 2023 que uniu os Ministérios do Trabalho e Emprego (MTE), da Agricultura e Pecuária (MAPA), do Desenvolvimento Agrário e Agricultura Familiar (MDA), dos Direitos Humanos e da Cidadania (MDHC), do Desenvolvimento e Assistência Social, Família e Combate à Fome (MDS), o Ministério Público do Trabalho (MPT), a Organização Internacional do Trabalho (OIT), a Associação Brasileira das Entidades de Assistência Técnica e Extensão Rural, Pesquisa Agropecuária e Regularização Fundiária (ASBRAER), a Confederação Nacional dos Trabalhadores na Agricultura (Contag), a Confederação Nacional dos Trabalhadores Assalariados e Assalariadas Rurais (Contar), a Confederação da Agricultura e Pecuária do Brasil (CNA), o Conselho Nacional do Café (CNC) e o Serviço Nacional de Aprendizagem Rural (Senar).

Este acordo, ampliado em 2024, reafirma o compromisso da cafeicultura com práticas trabalhistas justas e éticas, reforçando as diretrizes para o futuro do trabalho no campo.

Infelizmente, vemos a produção de café do Brasil ser alvo de acusações injustas de promover condições de trabalho análogas à escravidão. Rejeitamos veementemente essa caracterização, que não representa a realidade do setor. A cafeicultura brasileira, além de ser a atividade que mais gera empregos no país, cerca de 8,4 milhões de pessoas direta e indiretamente ao longo de sua cadeia produtiva, reflete o compromisso do setor com o desenvolvimento social e econômico, sustentando inúmeras famílias e comunidades rurais. Ademais, os salários pagos pela cafeicultura são compatíveis com o mercado – em época de safra até maior –, e representam uma importante fonte de renda para trabalhadores em regiões cafeeiras.

Queremos destacar que a cafeicultura brasileira desempenha um papel significativo no desenvolvimento humano do país. O café tem um impacto considerável na economia nacional e nas comunidades rurais envolvidas na produção. É possível verificar que o Índice de Desenvolvimento Humano (IDH) é maior nas cidades onde está instalada a cafeicultura. Ela contribui para a geração de empregos, renda e oportunidades de negócios em áreas rurais do Brasil. Isso leva a melhorias nos indicadores socioeconômicos e no IDH das regiões produtoras.

Apesar dessa importância e comprometimento, o setor enfrenta uma série de exigências e fiscalizações que, muitas vezes, impõem dificuldades desnecessárias, até exageradas. A simplificação do processo de registro na Carteira de Trabalho e Previdência Social (CTPS) é uma necessidade urgente. O sistema está evoluindo, mas ainda é complexo.

Defendemos que, durante uma fiscalização, caso seja identificada alguma irregularidade, haja uma segunda visita dos fiscais, permitindo que o produtor tenha a oportunidade de corrigir qualquer equívoco antes de ser autuado ou penalizado. Ademais, não se deve permitir a publicação antecipada das informações obtidas através de diligências, sendo que, por vezes, são deturpadas por parte de órgãos de imprensa sensacionalistas e de algumas ONGs caluniosas. Acreditamos que essa abordagem, mais justa e cooperativa, é essencial para garantir que o pequeno e médio produtor tenham condições de se adequar às exigências.

Além disso, a imposição de infraestruturas, como construções de alojamentos e instalações de apoio para os trabalhadores, muitas vezes, ultrapassa a realidade de muitas propriedades. Há situações em que as instalações exigidas são mais modernas e confortáveis que a própria moradia do produtor, um reflexo do exagero regulatório. Reconhecemos a importância de condições dignas, mas acreditamos que é necessário ponderar e adaptar essas exigências à realidade do campo.

Outro ponto que queremos destacar é a realização de eventos que discutem ajustes nas práticas trabalhistas. Encontros com representantes de países consumidores, embora bemintencionados, têm se mostrado contraproducentes. As particularidades do setor e os desafios enfrentados pelos produtores brasileiros são, muitas vezes, desconhecidos por agentes externos. Portanto, acreditamos que ajustes e melhorias devem ser discutidos internamente, entre governo, produtores, trabalhadores, representações sindicais e autoridades nacionais, buscando soluções que considerem as especificidades da cafeicultura brasileira.

Por fim, para o Conselho Nacional do Café (CNC), há necessidade da criação de regras mais claras sobre o que é trabalho análogo à escravidão. Defendemos que as punições sejam de extremo rigor quando encontradas pessoas em situação degradante, deplorável e sem mínimas condições humanas de exercerem seus trabalhos.

Porém, o trabalho desenvolvido pelo setor cafeeiro é sólido e busca sempre o equilíbrio entre a sustentabilidade social, econômica e ambiental. Continuaremos a apoiar o trabalhador (a) rural e a lutar por condições de trabalho dignas e justas, ao mesmo tempo em que defendemos a cafeicultura contra acusações infundadas. Nossos produtores merecem respeito, reconhecimento e uma regulamentação que valorize o trabalho do cafeicultor, sem comprometer sua sustentabilidade e seu papel fundamental na economia brasileira.

Por Silas Brasileiro, Presidente do Conselho Nacional do Café (CNC)

Princípios COOPERATIVISTAS

São **diretrizes** que orientam as cooperativas em sua prática e estrutura. Esses princípios foram definidos pela **Aliança Cooperativa Internacional (ACI)** e são amplamente aceitos por cooperativas em todo o mundo. Conheça quais são elas:

- 1 ADESÃO LIVRE E VOLUNTÁRIA**
A adesão é uma escolha livre e não coercitiva, respeitando os princípios de liberdade e igualdade.
- 2 GESTÃO DEMOCRÁTICA**
As cooperativas são democráticas com membros participando ativamente nas políticas e decisões, elegendo representantes responsáveis.
- 3 PARTICIPAÇÃO ECONÔMICA**
Os membros das cooperativas contribuem equitativamente para o capital e o controlam democraticamente.
- 4 AUTONOMIA E INDEPENDÊNCIA**
As cooperativas são autônomas e controladas pelos membros, que devem manter o controle democrático e a autonomia mesmo ao firmar acordos externos ou buscar capital.
- 5 EDUCAÇÃO, FORMAÇÃO E INFORMAÇÃO**
As cooperativas são autônomas e controladas pelos membros, que devem manter o controle democrático e a autonomia mesmo ao firmar acordos externos ou buscar capital.
- 6 INTERCOOPERAÇÃO**
As cooperativas servem melhor seus membros e fortalecem o movimento cooperativo ao trabalhar juntas em níveis locais, regionais, nacionais e internacionais.
- 7 INTERESSE PELA COMUNIDADE**
As cooperativas promovem o desenvolvimento sustentável de suas comunidades através de políticas aprovadas pelos membros.





**CARÊNCIA
REDUZIDA**

Inscrição pronta, atendimento imediato!

**Centenas de
pessoas se
inscreveram
E você?**



S.P.A.
Saúde

VENHA FALAR
COM A GENTE!



coccamig
(35) 3214-2166

OPERA® 20 ANOS

OPERA® 20 ANOS. CONFIANÇA CONQUISTADA COM RESULTADOS.

Conheça mais soluções
BASF para café.

Fungicidas

Opera®
Cantus®
Orkestra® SC
Comet®
Tutor®
Abacus® HC

Herbicidas

Heat®
Finale®

Inseticidas

Verismo®
Nomolt® 150
Fastac® 100

Serviços

Troca Barter
Agroclima
PRO BASF
Equipe técnica
especializada



Cantus® 20 anos Duas décadas de confiança e produtividade.

MAIOR PRODUTIVIDADE E QUALIDADE DOS GRÃOS

PLANTAS MAIS SAUDÁVEIS

CONTROLE DE DOENÇAS COM MELHOR PROTEÇÃO

MAIOR PERÍODO RESIDUAL

MANEJO DE RESISTÊNCIA DE DOENÇAS

☎ 0800 0192 500
f BASF.AgroBrasil
in BASF Agricultural Solutions
v BASF.AgroBrasilOficial
a agriculture.basf.com/br/pt.html
b blogagro.basf.com.br
t @basf_agro_br

BASF na Agricultura.
Juntos pelo seu Legado.

BASF
We create chemistry

ATENÇÃO ESTE PRODUTO É PERIGOSO À SAÚDE HUMANA, ANIMAL E AO MEIO AMBIENTE. USO AGRÍCOLA. VENDA SOB RECEITUÁRIO AGRONÔMICO. CONSULTE SEMPRE UM AGRÔNOMO, INFORME-SE E REALIZE O MANEJO INTEGRADO DE PRAGAS. DESCARTE CORRETAMENTE AS EMBALAGENS E OS RESTOS DOS PRODUTOS. LEIA ATENTAMENTE E SIGA AS INSTRUÇÕES CONTIDAS NO RÓTULO, NA BULA E NA RECEITA. UTILIZE OS EQUIPAMENTOS DE PROTEÇÃO INDIVIDUAL.



COM CONTEÚDO EXCLUSIVO E DESIGN MODERNO, NOVO SITE DA COCCAMIG FACILITA A CONEXÃO ENTRE COOPERATIVAS

Em um passo significativo para fortalecer sua presença digital e seu compromisso com a inovação, a COCCAMIG lançou recentemente seu novo site, trazendo uma identidade visual renovada e ferramentas exclusivas para seus associados e parceiros. A modernização da plataforma reflete a dedicação da Central em fornecer uma experiência online acessível e prática, alinhada com as necessidades do agronegócio atual.

Principais novidades e funcionalidades

O novo site da COCCAMIG foi desenvolvido para ser um centro de informações e serviços de alta qualidade, voltado ao crescimento e aprimoramento das atividades das cooperativas e seus cooperados. Entre as principais funcionalidades, destacam-se:

1. **Notícias Exclusivas e Atualizações do Agronegócio:** para manter os cooperados sempre informados, o site conta com uma seção de notícias exclusivas, cobrindo desde as novidades do agronegócio até inovações e eventos do setor. Essa área de notícias será continuamente atualizada com conteúdo relevante e confiável, garantindo uma fonte de informação ágil para todos os associados.
2. **Cotação da Bolsa em Destaque:** um dos grandes diferenciais do site é a disponibilização da cotação da bolsa de forma gratuita e acessível. Com essa ferramenta, os cooperados podem acompanhar as oscilações do mercado e tomar decisões mais assertivas no momento de negociar seus produtos. A presença dessa funcionalidade em destaque reafirma o compromisso da COCCAMIG com o suporte estratégico para as cooperativas e seus produtores.

3. **Área do Cooperado e Marketplace Exclusivo:** visando oferecer mais praticidade, o site inclui uma Área do Cooperado, que funciona como um marketplace exclusivo. Por meio desta área, os cooperados podem comprar e vender produtos das cooperativas afiliadas, facilitando o comércio entre os associados e incentivando a transação econômica dentro do próprio sistema cooperativo. Essa iniciativa não só simplifica as transações, mas também fortalece a rede de cooperados, promovendo integração e apoio mútuo.

Benefícios e objetivos do novo site

A atualização do site vai muito além da estética: trata-se de uma plataforma que agrega valor às cooperativas afiliadas e oferece recursos indispensáveis para o dia a dia dos produtores rurais e cooperados. Com um design moderno, fácil navegação e conteúdo de alta qualidade, a COCCAMIG busca:

Facilidade de Acesso e Agilidade na Informação: com uma estrutura intuitiva, o site oferece acesso rápido a informações estratégicas e de mercado, apoiando o trabalho diário dos cooperados.

Valorização e Visibilidade das Cooperativas: o mercado e a Área do Cooperado foram pensados para fortalecer as cooperativas afiliadas, permitindo uma circulação maior de seus produtos e serviços e uma maior visibilidade para os negócios.

Proporcionar uma Fonte Confiável de Informações: com atualizações sobre cotações, notícias do setor e tendências, o site se torna um recurso de referência para decisões estratégicas, beneficiando os associados em um mercado cada vez mais dinâmico.

A renovação do site da COCCAMIG é um marco que destaca o papel da Central como uma referência em modernização e suporte digital para o cooperativismo agropecuário. Além de agregar valor às suas cooperativas, a nova plataforma proporciona uma experiência inovadora e prática, refletindo a visão da COCCAMIG de se adaptar continuamente às demandas do mercado e fortalecer a rede cooperativa.

Feiras COCCAMIG

O Poder da intercooperação

As Feiras COCCAMIG, em suas três últimas edições, reafirmaram o sucesso e a importância da intercooperação entre as cooperativas filiadas. Com a união como força motriz, os eventos destacaram o potencial do cooperativismo em resultados significativos, beneficiando diretamente todas as cooperativas afiliadas e seus cooperados. Promovida estrategicamente pela COCCAMIG, as feiras têm como objetivo oferecer benefícios exclusivos às cooperativas. As edições de 2024 alcançaram um novo patamar de sucesso: com faturamento superior a R\$ 490 milhões, consolidaram a relevância da intercooperação e o impulso do agronegócio regional, refletindo a dedicação dos mais de 4.500 colaboradores envolvidos. O evento foi marcado pelo compromisso com o fortalecimento do cooperativismo e seus princípios. A COCCAMIG realizou visitas a várias afiliadas durante as suas feiras, oferecendo os sabores da intercooperação. A COCCAMIG está otimista para as edições de 2025, e confiante de que continuarão a superar expectativas e fortalecer o agronegócio local. A COCCAMIG, com seu papel central, permanece focada no crescimento mútuo e no fortalecimento das cooperativas afiliadas, reafirmando seu compromisso com um futuro promissor para o segmento. O sucesso da Feira COCCAMIG só foi possível graças ao apoio e a participação de cada cooperativa afiliada. Com esse espírito de união, a COCCAMIG segue determinada em garantir o crescimento e a prosperidade mútua de todos.

Afiliadas em Foco

Uma celebração de sabores e parcerias

A COCCAMIG marcou presença em diversas feiras promovidas por suas cooperativas afiliadas, reforçando a importância da intercooperação no fortalecimento do cooperativismo. Em quatro dessas feiras, a COCCAMIG marcou sua participação com estandes, que se tornaram bastante atrativos nos eventos, oferecendo aos visitantes a oportunidade de conhecer e degustar uma vasta gama de produtos das cooperativas afiliadas, como laticínios, cafés, doces e outros itens. Essa diversidade de sabores simboliza a qualidade e a união que caracterizam o cooperativismo. A presença da COCCAMIG foi um ponto de encontro de relevância, com um grande fluxo de visitantes, incluindo parceiros, cooperativas afiliadas, grandes nomes do café, estudantes e outros. Essa intensa interação demonstra o poder da colaboração e a importância do trabalho conjunto para o crescimento e o fortalecimento do setor cooperativista, refletindo a verdadeira essência da intercooperação. Com essas iniciativas, a COCCAMIG tem como objetivo reafirmar seu compromisso em promover o crescimento mútuo e aumentar a visibilidade das cooperativas afiliadas. Sua atuação consolidada como cooperativa central impulsiona o espírito de intercooperação, fortalecendo ainda mais o setor cooperativista e abrindo novas oportunidades de desenvolvimento.



COCCAMIG na EXPOCAFÉ

Onde a intercooperação e o crescimento se encontram

A COCCAMIG teve uma participação marcante na Expocafé, com um estande que se destacou como um dos principais pontos da feira. Durante os três dias de evento, o espaço foi um verdadeiro ponto de encontro para os visitantes, oferecendo degustações de produtos das cooperativas afiliadas, como laticínios, cafés, doces e outros itens. Esses produtos não apenas evidenciaram a qualidade excepcional de cada cooperativa, mas também representaram o verdadeiro sabor da intercooperação, que é a base do cooperativismo. Além das degustações, a COCCAMIG criou um espaço exclusivo para reuniões: uma sala de acesso livre dedicada às cooperativas afiliadas e empresas parceiras. Essa iniciativa proporcionou um ambiente ideal para grandes negociações e encontros estratégicos, resultando em avanços importantes nas parcerias e no desenvolvimento do setor. A presença da COCCAMIG na Expocafé reforça seu papel fundamental na promoção da intercooperação, ao mesmo tempo em que fortalece os laços entre cooperativas e empresas do setor.

UMA HISTÓRIA DE SUCESSO E CRESCIMENTO



Marco Valério Araújo Brito
Presidente do Conselho Administrativo COCCAMIG

“É com grande satisfação que destaco a relevância de nossas feiras, um evento significativo que proporciona amplos benefícios a todos. A COCCAMIG, sempre comprometida com o desenvolvimento e as prosperidades de nossas cooperativas afiliadas, teve o orgulho de realizar as feiras, que serviram como um vetor para proporcionar melhores condições de negócios às nossas cooperativas. O resultado alcançado é um exemplo claro dessa dedicação. Projetada e cuidadosamente planejada para ocorrer no momento mais propício para compras, a Feira COCCAMIG garantiu benefícios gerais e qualidade superior para todos os nossos cooperados. Agradecemos a todos pela confiança e parceria contínua. Juntos, por meio da intercooperação, seguiremos construindo um futuro próspero e sustentável para o nosso setor. Muito obrigado!”



Fernando Caixeta Vieira
Diretor Comercial da COCCAMIG

“É de extrema importância para nós, da COCCAMIG, representar nossas 16 cooperativas afiliadas e mais de 50 mil famílias cooperadas, criando novas conexões e fomentando crescimentos exponenciais. A união das cooperativas proporciona visibilidade e grandes oportunidades para realizarmos bons negócios por meio da intercooperação. Realizar a Feira COCCAMIG, juntamente com nossas 16 cooperativas afiliadas, foi de grande relevância. Gostaria de expressar minha gratidão aos cooperados que participaram e a todas as nossas cooperativas afiliadas, que reconhecem cada vez mais a importância da nossa união e de sermos COCCAMIG!”



Leonardo de Mello Brandão -
Diretor Administrativo da COCCAMIG

“Os resultados das edições da feira COCCAMIG superaram amplamente as expectativas, apresentando um planejamento estratégico impecável e altamente funcional. Estou muito satisfeito com o resultado e acredito que este formato consolidou o sucesso e a relevância da feira para o setor cooperativista. A Feira COCCAMIG continua a desempenhar um papel essencial na promoção de avanços e na oferta de benefícios positivos a todos os envolvidos, fortalecendo a união entre as cooperativas e impulsionando o desenvolvimento regional. Meus parabéns a todos os organizadores e participantes pelo excelente trabalho realizado. A participação ativa das cooperativas afiliadas foi fundamental para o sucesso dessas feiras memoráveis, reafirmando a força da nossa intercooperação e a importância da nossa união. Que continuemos a construir juntos um futuro ainda mais promissor para o setor cooperativista”.



Lucas Moreira Capristrano Alkimin
Diretor Institucional da COCCAMIG

“As feiras COCCAMIG no ano de 2024 foram extremamente positivas. Tivemos a oportunidade, juntamente com nossos parceiros, de aprimorar algumas linhas de atuação e promover bons negócios para as cooperativas filiadas. Além disso, proporcionamos excelentes oportunidades para os nossos cooperados, apresentando as melhores condições de mercado. Acredito que, em 2025, continuaremos a gerar negócios frutíferos para todos os envolvidos. Estamos muito satisfeitos com os resultados esperados e ansiosos pelas futuras oportunidades que a feira proporcionará.”



A COCCAMIG MARCA PRESENÇA NA EXPOCAFÉ 2024

Entre os dias 4 e 6 de junho, ocorreu em Três Pontas a Expocafé 2024, prometendo ser a maior feira do Sul de Minas. O evento contou com mais de 100 expositores, e a COCCAMIG marcou presença com um estande que se tornou um dos pontos altos da feira. Durante os três dias, a COCCAMIG proporcionou aos visitantes degustações dos produtos de suas cooperativas afiliadas, oferecendo um blend de sabores que incluiu laticínios, cafés, doces e outros itens, representando o verdadeiro sabor da intercooperação.



EXPOCAFÉ 2024

O aeroporto de Três Pontas foi o cenário da Expocafé 2024, a maior edição da feira até o momento. Com mais de 100 expositores, o evento destacou-se pela diversidade e qualidade dos produtos apresentados. A COCCAMIG teve uma presença significativa, com um estande que se tornou um dos pontos altos da feira.

Durante os três dias, a COCCAMIG ofereceu degustações dos produtos de suas cooperativas afiliadas, incluindo uma variedade de laticínios, cafés, doces e muito mais, realçando a qualidade dos produtos e simbolizando o verdadeiro sabor da intercooperação.

Além das degustações, o estande da COCCAMIG disponibilizou uma sala de reuniões de livre acesso para as cooperativas afiliadas e empresas parceiras. Essa iniciativa resultou em grandes negociações de sucesso, fortalecendo ainda mais as parcerias e promovendo o desenvolvimento do setor.

INÍCIO ESPLENDIDO: PRIMEIROS DIAS DA EXPOCAFÉ 2024

Os primeiros dias da Expocafé 2024 foram um verdadeiro espetáculo, com negócios promissores e muitas novidades para o agricultor. No dia 5 de junho de 2024, a COCCAMIG deu início ao seu estande, com o apoio da OCEMG. A cerimônia inaugural foi um evento à parte, contando com a presença de grandes nomes do setor cafeeiro. Entre eles estava o Diretor Presidente do Conselho de Administração da COCCAMIG, Marco Valério de Araújo Brito, que enfatizou a importância da Expocafé para o agronegócio, dando início a um evento memorável.

Durante esses dias, o estande da COCCAMIG recebeu um grande fluxo de visitantes interessados em conhecer mais sobre os produtos e as iniciativas das cooperativas afiliadas. Com visitas de parceiros, cooperativas afiliadas, grandes nomes do café, estudantes e outros interessados, o estande da COCCAMIG contou com a presença de cerca de 1.800 pessoas, reafirmando a força da união e a relevância do cooperativismo.

Além de proporcionar experiências de degustação, o estande da COCCAMIG foi palco de importantes reuniões estratégicas. O objetivo dessas reuniões foi fortalecer parcerias existentes, compartilhar conhecimentos valiosos e realizar grandes negociações. Essa interação intensa e produtiva demonstrou a importância da colaboração e do trabalho conjunto para o crescimento e fortalecimento do setor cooperativista, representando a essência da intercooperação.



UM ENCERRAMENTO DE OURO

O terceiro e último dia da Expocafé foi dedicado exclusivamente ao empoderamento das mulheres no setor cafeeiro. Nesse dia, uma mesa de discussão, composta por líderes proeminentes da cafeicultura, proporcionou uma tarde de troca de experiências e perspectivas, evidenciando a relevância da força feminina no setor.

O estande da COCCAMIG continuou a ser um dos principais pontos de atração até o fechamento da feira, recebendo um fluxo constante de visitantes interessados em conhecer mais sobre os produtos e a filosofia de intercooperação promovida pela central.

A intercooperação desempenhou um papel crucial, demonstrando como a colaboração entre as 16 cooperativas afiliadas à COCCAMIG pode, em conjunto, trazer resultados excepcionais. Cada visita ao estande da COCCAMIG foi especial, proporcionando aos visitantes uma experiência marcante e saborosa.

Destaque Especial para a Feira COCCAMIG 2024

um sucesso que reforça o agronegócio e o cooperativismo

A Central COCCAMIG concluiu com êxito mais uma edição de sua Feira COCCAMIG, que ocorreu entre os dias 4 e 6 de junho na Expocafé. Este evento, realizado com o apoio fundamental das afiliadas do sistema Intercoop, destacou-se como um marco para o setor agrícola e o cooperativismo.

A feira obteve resultados notáveis, com transações que totalizaram mais de R\$110 milhões em adubos, defensivos e implementos agrícolas. Esse sucesso não apenas reflete a capacidade de negociação da COCCAMIG, mas também seu compromisso contínuo em oferecer excelentes oportunidades para seus 50 mil produtores rurais cooperados.



Com a realização desta feira, a COCCAMIG reafirma seu papel essencial no impulso do crescimento e da prosperidade do setor agrícola.

A Central compromete-se a continuar seu trabalho incansável para fomentar o desenvolvimento e apoiar o cooperativismo, consolidando ainda mais sua posição no mercado.



O Futuro da COCCAMIG e da Expocafé

A Expocafé 2024 não foi apenas um evento de sucesso, mas também um marco para o futuro do cooperativismo e da produção cafeeira no Brasil. A COCCAMIG continuará a trabalhar incansavelmente para promover a intercooperação e fortalecer as parcerias que foram consolidadas durante a feira. O aprendizado e as conexões estabelecidas durante esses três dias servirão de base para novos projetos e iniciativas que visam o crescimento sustentável das cooperativas afiliadas.

A Central COCCAMIG reafirma seu papel essencial no impulso do crescimento e da prosperidade do setor agrícola. A Central compromete-se a continuar seu trabalho incansável para fomentar o desenvolvimento e apoiar o cooperativismo, consolidando ainda mais sua posição no mercado.





Unidos pela Intercooperação: O impacto do Dia C em Varginha

A COCCAMIG, em parceria com outras seis cooperativas de Varginha, celebrou mais uma edição de sucesso do *Dia C* – um movimento nacional do cooperativismo que promove ações de impacto social, unindo forças e recursos para transformar a sociedade. No dia 6 de julho de 2024, as cooperativas de Varginha se mobilizaram para realizar um evento que representa, na prática, o conceito de intercooperação, reunindo colaboradores, cooperados e a comunidade local em prol de uma causa comum: o desenvolvimento social.

O evento foi fruto da união entre a COCCAMIG e as cooperativas Unimed Varginha, Unicred, Minasul, Sicredi, Sicoob Paraisocred, Sicoob Credivar e CoopersulMinas. Essa sinergia possibilitou uma manhã inesquecível, repleta de atividades para toda a família, que variaram desde atrações culturais até ações de saúde e bem-estar. A programação incluía apresentações culturais, contação de histórias e uma série de ações voltadas à saúde, como aferição de pressão arterial e orientações gerais, proporcionando um ambiente de aprendizado e solidariedade.

Transformando comunidades pela Cooperação

A participação ativa das cooperativas reforça o papel social do cooperativismo e evidencia como a intercooperação se traduz em benefícios concretos para a comunidade. Durante o evento, os visitantes tiveram a oportunidade de conhecer mais sobre os produtos e serviços oferecidos pelas cooperativas em áreas de exposição, reforçando o vínculo entre as cooperativas e a população local. Além disso, houve distribuição de pipoca, algodão doce e lanches, tudo planejado para criar um ambiente acolhedor e festivo que simboliza o espírito cooperativo.

Um dos pontos altos do *Dia C* foi a arrecadação e doação ao Hospital Regional do Sul de Minas. Realizada no dia 8 de julho, as cooperativas de Varginha deram continuidade ao espírito de solidariedade iniciado no *Dia C*, unindo-se para doar mais de 7.500 litros de leite, arrecadados ao longo da campanha. Essa doação é significativa para o Hospital Regional, garantindo uma economia importante e contribuindo para o consumo de leite da instituição nos próximos meses. A iniciativa beneficia diretamente cerca de 25 mil pessoas da região, mostrando que, quando unidas, as cooperativas podem transformar vidas e atender às necessidades

Intercooperação na prática: Juntos por uma Varginha melhor

A intercooperação entre as cooperativas de Varginha destacou a importância da colaboração no propósito de objetivos comuns e reafirmou o compromisso do cooperativismo em construir uma sociedade mais justa e solidária. O evento também foi uma oportunidade para as cooperativas participantes exibirem seus produtos e serviços em stands preparados especialmente para o *Dia de Cooperar*. Além disso, ações de aferição de pressão arterial e distribuição de guloseimas trouxeram benefícios para todos, ao promover tanto a saúde quanto momentos de alegria e interação. A realização do *Dia C* conta com o apoio de parceiros institucionais, como a Prefeitura Municipal de Varginha, a Secretaria Municipal de Turismo e Comércio (SETEC) e instituições como Sest Senat, CL Áudio, Troty Confecções e Pilão Adesivos. Juntos, desenvolvemos para tornar o evento uma realidade, destacando o espírito de cooperação que permeia tanto o setor cooperativo quanto o governo e empresas locais. Esses parceiros foram fundamentais para o sucesso do evento, colaborando para a concretização de uma ação que beneficia diretamente milhares de pessoas.

Um legado que inspira e motiva

O *Dia C* de 2024 não apenas reforçou o papel essencial das cooperativas na transformação social, mas também lançou uma semente de esperança e otimismo para o futuro. Este evento foi um exemplo de como o cooperativismo, quando praticado com responsabilidade e união, pode impactar positivamente a vida de uma comunidade, promovendo mudanças reais e firmes. Ao valorizar a intercooperação e a responsabilidade social, a COCCAMIG e suas cooperativas parceiras reafirmaram seu compromisso com um desenvolvimento regional sustentável, pautado pelos princípios cooperativistas de ajuda mútua e solidariedade.

Essa celebração marcou um importante passo na trajetória do cooperativismo em Varginha, inspirando não apenas os cooperados e colaboradores envolvidos, mas todos os cidadãos que testemunharam a força da união em prol do bem-estar coletivo. Com o sucesso deste evento, a COCCAMIG e as cooperativas parceiras continuam a construir um legado de transformação social, com a certeza de que, juntos, sempre poderão alcançar mais.

+ DE 60 ANOS TRANSFORMANDO VIDAS E COLHENDO SUCESSO

A força da parceria, a qualidade das safras e a inovação que move o mundo.

A Minasul nasceu em 1958 com o propósito de fortalecer o produtor rural e promover o melhor na produção de café. Ao longo dos anos, consolidamo-nos como uma das maiores e mais influentes cooperativas de café do Brasil, sempre atuando com parceria de verdade e resultados reais para os produtores.

Por aqui, o produtor rural tem vantagem de verdade:

✓ **Tudo o Que Você Precisa:**

Desde insumos agrícolas até assistência técnica, oferecemos diversas possibilidades, serviços e eventos para atender a todas as necessidades dos produtores.

✓ **Mais Lucro e Facilidade:**

Com formas de comercialização diferenciadas e ótimas condições de armazenamento, simplificamos o apoio ao produtor.

✓ **Presença Internacional:**

Exportamos para mais de 45 países, levando o agro brasileiro aos quatro cantos do mundo.

São mais de 8.000 cooperados que confiam na Minasul para potencializar seus resultados. E não é à toa que tanta gente confia no nosso trabalho!

Seja um cooperado e descubra as vantagens de **#SerMinasul!**

UNIDOS
PELO **AGRO**
FORTES PARA O COOPERADO

 **MINASUL**



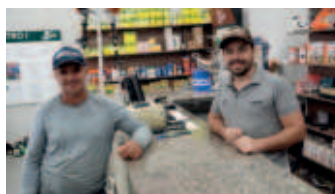
Deu para ouvir daí?
É tudo que você precisa
saber sobre o mundo
do agronegócio!

Siga nossas redes sociais
e acompanhe as novidades!
@minasulcooperativa





CAPEBE: UMA DAS COOPERATIVAS MAIS TRADICIONAIS DE MINAS GERAIS



Fundada há 61 anos, a Capebe é uma das 86 cooperativas do estado de Minas Gerais que tem mais de 50 anos, em um universo de 785 cooperativas. Apenas 11% de todas as cooperativas mineiras atuais conseguiram essa façanha, o que demonstra a credibilidade e a confiança de mais de 8 mil cooperados, pois é uma cooperativa completa.

Nove cidades do Sul de Minas possuem unidades da Capebe: Boa Esperança, Campo do Meio, Candeias, Coqueiral, Cristais, Guapé, Illicínea, Nepomuceno e Perdões. A cooperativa conta com lojas agropecuárias, um laboratório de análise de solos e folhas, seis postos de combustíveis, um TRR (Capebe Petro), uma fábrica de rações, um laticínio, ampla assistência técnica, e estrutura para armazenamento, beneficiamento e comercialização de café, leite e cereais. Graças a isso, a Capebe atende uma área que chega a 130 municípios.

“O Agro avança muito rápido, sempre com avanços tecnológicos. Na mesma medida, a Capebe capacita seus colaboradores e cuida de seus cooperados, confirmando ser uma cooperativa completa”, informa o diretor-presidente da Capebe, André Luiz Reis.

Com suas 9 unidades, a Capebe é uma cooperativa que entende o significado de segurança, responsabilidade e transparência. Faça parte da família Capebe, uma cooperativa de verdade!



Originária de Boa Esperança, os cooperados souberam colaborar entre si e com a Capebe. Foram visionários desde as raízes e agora colhem resultados de prosperidade que são vividos por gerações. João Tonelli, cooperado da Capebe Nepomuceno, herdou do pai o legado cooperativista:

“É um prazer ser cooperado da Capebe Nepomuceno, sendo que nós estamos aqui graças a uma força muito grande do meu pai junto à cooperativa há 22 anos, para trazê-la à Nepomuceno, o que fortaleceu muito a cafeicultura da região e nos dá muita satisfação todos os anos!”





CAPOL: 65 ANOS DE HISTÓRIA, CRESCIMENTO E INOVAÇÃO NO COOPERATIVISMO

No dia 17 de junho, a Cooperativa Agropecuária de Oliveira (Capol) comemorou um marco histórico: seus 65 anos de existência. Fundada em 1959, a Capol nasceu da união de 33 produtores rurais visionários que, ao subscreverem CR\$ 500.000,00 cada um, divididos em cinco mil quotas-partes, estabeleceram as bases de uma cooperativa que se tornaria um pilar fundamental no fortalecimento do cooperativismo na região do Centro-Oeste de Minas Gerais.

Desde suas origens, a Capol, que começou com um pequeno grupo de produtores determinados, expandiu-se significativamente ao longo das décadas. Um momento crucial nessa trajetória ocorreu em 14 de dezembro de 1980, quando, na sede do Sindicato Rural de Oliveira, os diretores da época apresentaram e aprovaram por unanimidade a proposta de abertura de um posto de venda na cidade de São Francisco de Paula. Naquele tempo, a cooperativa contava com 570 associados; hoje, são mais de 2 mil cooperados, consolidando a Capol como uma referência em gestão cooperativista e contribuição comunitária em Oliveira.

Em agosto de 2007, a Capol iniciou a construção de um complexo de produção, armazenagem e beneficiamento de grãos no município de São Francisco de Paula. Após seis anos de construção, o complexo foi inaugurado em julho de 2013, marcando um ponto significativo na história da cooperativa. A partir desse momento, a Capol lançou sua própria marca de rações, a RAÇÕES CAPOL, oferecendo uma linha completa para bovinos, suínos, caprinos, equinos e aves.

A história da cooperativa é marcada por desafios superados e conquistas notáveis, refletindo a força e a determinação dos produtores rurais que, juntos, transformaram sonhos em realidade. Com um olhar voltado para o futuro, a Capol continua a inovar e a se adaptar às novas demandas do mercado, mantendo-se fiel à sua missão de fortalecer o cooperativismo e promover o desenvolvimento econômico e social da região. Este aniversário não é apenas uma celebração do passado, mas uma inspiração para um futuro ainda mais promissor.





60 ANOS DE CRESCIMENTO E PARCERIA NO CORAÇÃO DO AGRO MINEIRO

A CARPEC – Cooperativa Agropecuária de Carmo do Paranaíba é uma cooperativa mista, atuando em diversos segmentos como café, rações, insumos, assistência agropecuária e supermercado. Fundada em 1965, a CARPEC vem construindo sua história junto àqueles que fizeram e fazem parte do seu legado: fundadores, cooperados, clientes, colaboradores, parceiros e toda a comunidade. Nos orgulhamos de, há quase 60 anos, associar nossa imagem aos altos padrões de qualidade, tanto para os produtos comercializados quanto para os serviços oferecidos por nossa equipe altamente capacitada. Hoje, com um quadro social superior a 2 mil cooperados ativos, estamos localizados no Alto Paranaíba, na Denominação de Origem Cerrado Mineiro.

CARPEC COFFEE

A CARPEC Coffee é um pilar essencial, recebendo, preparando, armazenando e comercializando cafés de alta qualidade. Com ampla capacidade de armazenagem, os cafés de nossos cooperados são exportados diretamente para a Europa, Estados Unidos, China e indiretamente para diversos outros países. Projetos como "De Olho na Qualidade", "Mulheres que Inspiram" e "Café com Sabedoria" refletem nosso compromisso com a inovação e a excelência no setor cafeeiro.

RAÇÕES CARPEC

A Fábrica de Rações CARPEC, inaugurada em 2015, é líder na produção de rações, suplementos e núcleos minerais. Com uma produção mensal de até 6 mil toneladas, a fábrica atende a uma vasta região no Alto Paranaíba. Parcerias com fornecedores de renome garantem produtos de alta qualidade, enquanto zootecnistas oferecem suporte técnico especializado para maximizar a eficiência produtiva dos cooperados.

SETOR AGROPECUÁRIO

A Loja Agropecuária CARPEC, com unidades em Carmo do Paranaíba e Tiros-MG, oferece um portfólio abrangente de produtos agrícolas e veterinários, além de assistência técnica em ambos os segmentos. Eventos como a Campanha Barter, Circuito de Negócios - Café, Cereais e Pecuária e Semana Safrinha fortalecem o vínculo com a comunidade agrícola, promovendo oportunidades de networking e inovação. Além disso, parcerias com renomadas multinacionais garantem acesso às melhores práticas e tecnologias do mercado.

SUPERMERCADO CARPEC

O Supermercado CARPEC proporciona uma experiência de compra de alta qualidade, com uma ampla variedade de produtos alimentícios, de higiene e limpeza. Ofertas semanais, serviço de delivery gratuito e uma seleção de produtos regionais – em sua grande maioria produzidos por nossos cooperados – reforçam nosso compromisso com a comunidade local.

ADMINISTRAÇÃO

O setor administrativo da CARPEC é o pilar que sustenta todas as operações da cooperativa. Desde a diretoria executiva até os departamentos de retaguarda, trabalham em sinergia para garantir a eficiência e o crescimento sustentável da cooperativa.

NOSSA PRESENÇA NO MERCADO ATUAL

A CARPEC se destaca como uma cooperativa diversificada e inovadora, presente em múltiplos segmentos do agronegócio. O compromisso com a sustentabilidade, a inovação e o suporte técnico especializado são os alicerces que garantem o sucesso e o crescimento contínuo de nossos cooperados.



A VOZ DA LIDERANÇA

Segundo Eudes Braga, vice-presidente da CARPEC, "Nosso compromisso é estar sempre ao lado dos cooperados, oferecendo suporte, inovação e soluções que atendam às suas necessidades. A união e o trabalho conjunto são a chave para nosso sucesso e crescimento contínuo."

A CARPEC continua a construir um legado de excelência, integrando qualidade, inovação e compromisso com a comunidade. Com uma visão voltada para o futuro, seguimos crescendo junto com nossos cooperados, levando o melhor do Cerrado Mineiro para o mundo.



CAFÉ COM LEITE: A EVOLUÇÃO DA COAPEJA E O FORTALECIMENTO DO COOPERATIVISMO

A cooperativa foi fundada em 1962 com a finalidade de unir os produtores de leite em torno dos ideais cooperativistas. A cooperativa prosperou e ampliou para receber e comercializar café. O binômio café com leite trouxe prosperidade aos cooperados. Porém, a produção de leite entrou em declínio em nossa região, então o café passou a ser o carro-chefe da cooperativa. Importante frisar que em todos os momentos o espírito cooperativista foi o que manteve a união e a esperança dos produtores.

A cooperativa se consolidou no setor de café e passou atuar nos municípios vizinhos. Hoje, com mais de 1000 cooperados, oferece armazém de café e milho, loja de insumos em Jacutinga e em Ouro Fino, plano de saúde, assistência técnica, projetos de custeio e de investimento, financiamento de insumos e posto de combustíveis.

A governança é realizada por meio dos conselhos de administração e fiscal, eleitos em Assembleia Geral. A COAPEJA preza, e tem como valor fundamental, pela disseminação dos valores e princípios cooperativistas entre seus cooperados e entre seus colaboradores, independentemente da expressão econômica de cada um, o que implica em dar voz e respeito a todos e na absoluta





Fundada há mais de 60 anos, a COCARIVE é uma cooperativa de produtores de café localizada em Carmo de Minas (MG), atendendo cafeicultores de mais de 23 cidades da região e contando atualmente com mais de 1.200 cooperados.

Sempre focada em auxiliar seus cooperados em todas as etapas dos processos produtivos, a COCARIVE busca continuamente evoluir e modernizar suas instalações. Isso se reflete, por exemplo, na assistência técnica fornecida de forma gratuita e ilimitada por quatro agrônomos, que prestam serviços à cooperativa em tempo integral, todos os dias da semana.

A COCARIVE possui uma loja que oferece uma ampla variedade de materiais, equipamentos, insumos e máquinas para auxiliar o produtor nos processos pré, durante e pós-colheita, com os melhores preços e condições de pagamento da cidade. A cooperativa também conta com dois armazéns equipados com maquinário moderno e uma equipe capacitada para a operação das máquinas.

Em suas instalações, há ainda um laboratório com equipamentos de última geração para classificar e avaliar cada lote de café especial depositado nos armazéns.

Os lotes são avaliados em diferentes aspectos e pontuados, o que garante que os cafés sejam comercializados pelos setores responsáveis (Mercado Nacional e Internacional) nos mercados mais adequados para cada tipo. Isso traz benefícios para o produtor, como melhor remuneração e informações detalhadas sobre seus cafés.

Além de todo esse suporte, a COCARIVE promove, ao longo do ano, eventos como a Campanha de Colheita e a Feira de Negócios, que acontecem antes e depois do período de safra.

Esses eventos têm como objetivo garantir ao produtor acesso a maquinário para estrutura de processamento de café na fazenda, além de veículos, tratores, equipamentos, fertilizantes e insumos agrícolas com preços diferenciados e condições especiais de pagamento.

Em 2020, a COCARIVE lançou sua própria marca de café torrado, levando o café especial de seus cooperados não só ao redor do mundo, mas também à mesa dos brasileiros.

Com características sensoriais como corpo cremoso, sabor balanceado, notas de caramelo e uma finalização longa e doce, os cafés COCARIVE estão disponíveis nos melhores supermercados e empórios da região.





UMA HISTÓRIA DE SUCESSO E CRESCIMENTO

Desde sua fundação em 18 de julho de 1961, a Cooperativa dos Cafeicultores da Zona de Três Pontas (Cocatrel) tem desempenhado um papel vital no desenvolvimento da cafeicultura em Três Pontas e regiões adjacentes. Surgida com o objetivo de superar os desafios da comercialização e logística do café, a cooperativa logo se tornou um pilar de apoio para os produtores locais.

Iniciando suas atividades com a aquisição de um armazém e maquinário para rebenefício de café, a Cocatrel focou em eliminar intermediários e aumentar o poder de negociação dos produtores. Em 1964, diversificou seus negócios com a criação de um laticínio, e em 1981, inaugurou sua primeira loja agropecuária, oferecendo insumos e facilitando o manejo agrícola.



Nas décadas seguintes, a cooperativa expandiu significativamente sua atuação. Entre 1980 e 2015, estabeleceu lojas agropecuárias e armazéns em várias cidades, além de criar um departamento de fertilizantes e iniciar a torrefação de cafés. Desde 2015, a Cocatrel tem diversificado seus investimentos, inaugurando novas unidades de recebimento de café e lojas de conveniência em locais estratégicos, continuando a expandir suas operações.



Além disso, a Cocatrel exporta para mais de 35 países, dos quais se destacam Bélgica, Estados Unidos, Reino Unido, Países Baixos, Coreia do Sul, Grécia, Espanha, Alemanha, França, Suécia, Letônia, Estônia, Japão, Arábia Saudita, Rússia, México, Portugal, Canadá, Austrália, China, África do Sul, Emirados Árabes Unidos, Turquia, Malásia, Irlanda, Vietnã, Itália, Taiwan, Singapura, Ucrânia, Kuwait e Bulgária.

Eduardo Oliveira Costa, da Fazenda São Benedito em Ilícinea, afirma que "com o apoio decisivo que recebi, ganhei reconhecimento pelo meu café de alta qualidade, ampliando minhas vendas e reforçando meu compromisso com a excelência".



O apoio à diversidade e à inclusão também é um aspecto fundamental do trabalho da Cocatrel. Patrícia Mara Lopes, da Fazenda Aroeiras em Nepomuceno, destaca que "a Cocatrel nos dá um apoio muito grande hoje, principalmente para as mulheres, com o grupo Cafeína Cocatrel, que está realizando um trabalho

SOLIDEZ, SEGURANÇA E TRANSPARÊNCIA

A Cocatrel é uma cooperativa sólida, segura e transparente, dedicada a oferecer soluções de excelência para fortalecer seus cooperados. Ao longo de seus 63 anos, a cooperativa se estabeleceu como uma plataforma completa de serviços aos produtores, garantindo qualidade, inovação e reconhecimento global.

Tudo isso destaca a trajetória de sucesso da Cocatrel e os avanços significativos alcançados ao longo de seis décadas, reafirmando seu compromisso com a excelência e o desenvolvimento sustentável da cafeicultura.





Compromisso com o desenvolvimento e o Cooperativismo no Alto do Rio Pardo

Desde a sua fundação, em 30 de outubro de 1973, a Cooperativa de Desenvolvimento Rural do Alto do Rio Pardo - Codepar, tem desempenhado um papel fundamental no desenvolvimento agrícola e na promoção do cooperativismo na região do Alto do Rio Pardo, em Minas Gerais. Localizada em Botelhos-MG, a Codepar possui uma estrutura sólida e um histórico de resultados que atendem diretamente às necessidades de seus cooperados e das comunidades rurais. Sua atuação vem desde o fornecimento de fertilizantes e defensivos agrícolas até a assistência agrônômica especializada, garantindo o suporte técnico e estratégico que os cooperados necessitam para expandir suas operações de maneira sustentável.

Além disso, a cooperativa conta com um armazém de café, essencial para apoiar o produtor rural no armazenamento e preservação dos grãos. Esse espaço fornece uma estrutura logística que garante a qualidade da produção até o momento de chegar ao consumidor final, reforçando o compromisso da CODEPAR com a excelência no agro.

Parceria que gera valor: vantagens de fazer parte da CODEPAR

Compras Coletivas: economia Inteligente para o Produtor
A CODEPAR realiza compras em volumes expressivos, o que possibilita negociações vantajosas com fornecedores e repassa essa economia aos seus associados. Essa vantagem inclui uma ampla gama de insumos – desde sementes e fertilizantes a rações e defensivos agrícolas – facilitando o acesso dos produtores a tudo o que precisa para suas operações a um custo limitado.

Distribuição ágil de insumos: para apoiar os produtores nos momentos cruciais da colheita e no combate às pragas e doenças, a CODEPAR oferece uma rede eficiente de distribuição de insumos, garantindo que fertilizantes, sementes e outros itens cheguem rapidamente às propriedades. Essa entrega ágil é essencial para o sucesso no campo, minimizando riscos e maximizando os resultados.

Armazém de Café: Preservação e qualidade a longo prazo

O armazém de café da CODEPAR é um pilar de suporte ao produtor, oferecendo um espaço onde os grãos são protegidos com rigoroso controle de temperatura, umidade e proteção. Esse cuidado preserva a qualidade dos grãos, garantindo que o produto final mantenha suas características para atender a um mercado exigente e competitivo.

Logística Especializada: Soluções para cada etapa da jornada

Com soluções de logística eficientes, a CODEPAR cuida da coleta, armazenamento e envio dos produtos, utilizando transportadoras especializadas para garantir que tudo chegue aos produtores com segurança e rapidez. Essa estrutura logística é essencial para otimizar cada etapa das operações agrícolas.

Consultoria e Suporte: O conhecimento como fertilizante para o sucesso

Serviços Técnicos para Produtividade e Inovação
A cooperativa oferece aos seus associados uma equipe técnica composta por agrônomos e especialistas em cafeicultura, que atuam como consultores em manejo, seleção de sementes e otimização da produção. Esse suporte técnico avançado eleva a produtividade e permite que os produtores adotem práticas inovadoras e sustentáveis, sempre em sintonia com as novas tendências do setor.

Apoio ao Crédito: Financiar o futuro do agro

Com condições facilitadas e apoio na obtenção de financiamentos, a CODEPAR garante que seus associados, inclusive os pequenos produtores, tenham acesso a recursos para expandir suas atividades. Esse suporte financeiro é fundamental para a sustentabilidade do agro, permitindo que os cooperados invistam em melhorias, inovação e crescimento.

Um Futuro conectado pelo Cooperativismo

A CODEPAR se destaca como uma cooperativa que valoriza a intercooperação e o desenvolvimento contínuo, contribuindo para o sucesso de seus associados e promovendo o desenvolvimento das comunidades nas quais está inserida. Ao incentivar a colaboração e fortalecer o espírito de união, o impulso cooperativo não são apenas ganhos econômicos, mas também benefícios sociais e ambientais.

O cenário do agronegócio enfrenta desafios em constante evolução, como as inovações tecnológicas, a automação, as mudanças climáticas e a necessidade de tecnologia dos produtores. Atenta a esses fatores, a CODEPAR mantém o compromisso de promover um agro consciente, sustentável e competitivo, consolidando vínculos sólidos com seus associados e





COOCAFÉ FAZ HISTÓRIA NA 13ª EDIÇÃO DA FEIRA DE NEGÓCIOS: INOVAÇÕES, EVENTOS E COMPROMISSO AMBIENTAL.

O mês de agosto começou com tudo na Coocafé, a Cooperativa dos Cafeicultores da Região de Lajinha. Nos dias 1º, 2 e 3 de agosto, cerca de 10.000 pessoas passaram pela área do Armazém Areado para a 13ª edição da Feira de Negócios: a vitrine do agro nas Matas de Minas e Montanhas do Espírito Santo. Mais de 50 expositores, grandes marcas do agronegócio nacional, apresentaram soluções e novidades tecnológicas para cafeicultores e pecuaristas.



Além de adquirir insumos agrícolas, muitos produtores participaram de workshops e seminários. Com o slogan “Conectando produtores e transformando uma região desde 1979”, a feira superou as expectativas dos dirigentes da Coocafé, e a data da próxima edição, em 2025, já foi divulgada: 31 de julho, 1º e 2 de agosto.

O evento também foi um local de conexões profissionais e de passeios em família. Na área da feira, houve praça de alimentação com dois restaurantes, food truck com hambúrguer artesanal, sorveteria, carnes assadas, espaço kids, e também um ponto de vacinação e uma exposição comemorativa sobre os 45 anos da Coocafé, destacando uma “linha do tempo” com fotos de momentos marcantes na história da cooperativa.

Em relação aos negócios realizados com os cooperados, a cooperativa celebra resultados que superaram os do ano passado. “Com a grande adesão de produtores, acompanhados de familiares e amigos, concluímos a feira com sucesso. Além de muitos negócios, nossa feira trouxe a oportunidade de fortalecer relacionamentos e de se conectar com novas tecnologias do mercado agro”, destacou Fernando Cerqueira, Diretor-Presidente da Coocafé.

Produtores rurais foram atendidos presencialmente por equipes das 16 unidades comerciais em Minas Gerais e no Espírito Santo. Também houve negócios fechados por telefone. A cooperativa sorteu três motos zero km, e todos os produtores que fizeram compras durante a feira puderam participar dos sorteios. Inclusive, uma quarta moto zero km será sorteada na Coocafest 2024 para produtores que fizeram negócios diretamente com o Sicoob Credicaf e Sicoob Sul Serrano. A Coocafest será no dia 9 de agosto, também na área do Armazém Areado, em Lajinha, com show do cantor sertanejo Leonardo e mais quatro atrações regionais.

Destacando o compromisso com o avanço da sustentabilidade, a feira de negócios foi “Carbono Neutro”. A pegada de carbono referente à realização do evento, desde a montagem da estrutura até a movimentação de visitantes, foi calculada por uma empresa especializada e será compensada.

A compensação será realizada em um projeto ambiental na área da Amazônia Legal, que atua na preservação de florestas e combate ao desmatamento. Além disso, os resíduos gerados durante os três dias de feira foram encaminhados para uma cooperativa de reciclagem de Manhumirim. Outro atrativo da programação foi a 2ª edição do concurso “Top Café Coocafé”, que elegeu, por voto popular, os melhores cafés entre os produtores cooperados que fizeram inscrições. Os visitantes experimentaram cafés sem saber quem havia produzido e votaram nos que mais gostaram para eleger os três melhores. O 1º lugar ficou com o produtor Jonas Dark da Silva Silvestre, o 2º com Ronaldo Pansini, e o 3º com Marco Antônio de Oliveira Chaves.





COOMAP INOVA EM PROJETOS E SERVIÇOS PARA OS SEUS COOPERADOS

A COOMAP, Cooperativa Mista Agropecuária de Paraguaçu, completou 67 anos de cooperação e sucesso em maio passado. Fundada em 2 de maio de 1957, surgiu da necessidade dos produtores rurais de uma entidade cooperativista que atendesse às suas demandas. Desde o antigo prédio na Rua Aureliano Prado, onde funcionou por mais de cinco décadas, até a sede atual, ampla e moderna, no Distrito Industrial, muita coisa mudou.

Hoje, a COOMAP é reconhecida como uma cooperativa inovadora, referência em assistência técnica e comercial, que busca sempre o desenvolvimento sustentável do cooperado, cultivando parcerias, trabalhando com responsabilidade e valorizando as pessoas. O cultivo do café é a atividade principal dos mais de 700 cafeicultores, num universo de mais de 800 cooperados, que comercializam sua produção anualmente através da COOMAP.

Todos os cooperados contam com assistência técnica gratuita e completa, desde o plantio até a pós-colheita. Para receber o café dos produtores, a COOMAP disponibiliza uma estrutura eficiente e moderna, com galpões, máquinas de rebenefício e armazenamento cem por cento rastreável, até a venda aos mercados nacional e internacional.

Mesmo com tantos investimentos e resultados, a vocação da COOMAP permanece a mesma: atender à agricultura familiar. Com diversas certificações, a COOMAP visa oferecer um preço justo para o café, padrões sociais e ambientais equilibrados e melhor qualidade de vida para os produtores. Com esse trabalho incessante, a COOMAP se tornou, em maio de 2016, a empresa que mais contribui para a arrecadação de impostos no município de Paraguaçu.

Atender bem o cooperado é uma norma da COOMAP. A loja da Cooperativa possui um showroom de 1.300 metros quadrados, com uma grande variedade de máquinas, equipamentos e produtos agropecuários, como fertilizantes, defensivos agrícolas, ferramentas e setores de peças agrícolas, automotivas, presentes, e o atacarejo, com gêneros alimentícios, bebidas, frios e produtos de higiene e limpeza. Para o conforto dos clientes, a COOMAP oferece um estacionamento arborizado para mais de 30 veículos.

Como proposta de diversificação de renda, desde 2021 a COOMAP desenvolve junto aos produtores o Projeto de Fruticultura, que engloba amora preta, framboesa, mirtilo, abacate e maracujá. A Cooperativa dá o suporte necessário na aquisição das mudas, insumos e produtos, assistência técnica e consultoria no plantio e condução das lavouras, colheita e armazenamento, até a comercialização das frutas.

Outro ponto de extrema importância para a COOMAP é o projeto de irrigação, desenvolvido através do Departamento Comercial, para os produtores interessados, em parceria com instituições bancárias que oferecem financiamentos em condições acessíveis. Tanto para as lavouras de café quanto para as de frutas, a irrigação é uma alternativa ao clima, que vem se tornando cada vez mais inconstante, com chuvas escassas com longos períodos do ano.

A razão de ser desses e de outros projetos é o cuidado com o produtor, a atenção a todas as suas necessidades, buscando seu desenvolvimento econômico, social, ambiental e tecnológico. Assim, a meta da COOMAP para os próximos meses, anos e décadas, é seguir cultivando o trabalho com inovação, cooperação, confiança, transparência e profissionalismo, para colher sempre bons resultados.

COOMAP: 67 anos. Cultivando trabalho, colhendo resultados!





A ESSÊNCIA DO CAFÉ ORGÂNICO SUSTENTÁVEL E FAMILIAR DA TERRA PARA A XÍCARA

COOPFAM E A ESSÊNCIA DO CAFÉ ORGÂNICO DE ALTA QUALIDADE

A Cooperativa dos Agricultores Familiares de Poço Fundo e Região (COOPFAM) é uma cooperativa constituída majoritariamente por agricultores familiares que trabalham no setor cafeeiro. Fundada na década de 1980 por um grupo de pequenos produtores familiares, a Coopfam nasceu do desejo de produzir um café que não só encantasse pelo sabor, mas que fosse símbolo de qualidade, respeito à saúde alimentar e compromisso com o meio ambiente. Em sua trajetória de mais de 40 anos, a cooperativa orgulha-se de ser uma referência na produção de cafés orgânicos, mantendo o mesmo propósito que deu origem a essa união: proporcionar um café sustentável, com protagonismo de seus agricultores e uma ligação profunda com a natureza e as comunidades locais.

Desde o princípio, a Coopfam priorizou a produção de cafés orgânicos como seu diferencial essencial, cultivando uma prática que valoriza o solo e não faz o uso de agrotóxicos e fertilizantes químicos. Essa abordagem assegura não apenas a saúde do ecossistema, mas também a produção de um café genuinamente saboroso e natural. Hoje, a cooperativa é reconhecida por sua linha diversificada de cafés orgânicos e sustentáveis, cada um trazendo a identidade de pequenos produtores e a excelência agrícola que a região de Poço Fundo, no sul de Minas Gerais, propicia.

O *Café Familiar* é o alicerce de mais de 400 famílias agricultoras que produzem de forma responsável, seguindo práticas sustentáveis que respeitam a terra e a dignidade do trabalho humano. O *Café Feminino*, por sua vez, é fruto do empenho das mulheres cooperadas que fazem parte da Certificação Participativa do Café Feminino que, além de cultivar o café, dedicam-se à transformação de seus resíduos em peças artesanais, fortalecendo o valor econômico e cultural da comunidade.

Além disso, os cafés *Microlotes* representam o compromisso com a qualidade e o cuidado em cada detalhe. Cultivados em áreas específicas e colhidos manualmente, os microlotes são frutos de uma seleção criteriosa, que garante grãos com características sensoriais únicas e de excelência. A produção de microlotes não é apenas uma técnica de cultivo, mas também uma filosofia que valoriza a origem e o talento de cada agricultor.

A Coopfam também se orgulha de sua atuação nos mercados nacional e internacional, com exportações para Europa, Japão, Estados Unidos e diversas regiões do Brasil, sempre com a premissa de comercializar a preços justos. A certificação orgânica pelo Instituto Brasileiro de Biodinâmica (IBD) reafirma o compromisso com a sustentabilidade e a autenticidade de seus produtos, consolidando a cooperativa como um elo crucial na cadeia produtiva do café. Mais do que um fornecedor de café, a Coopfam é uma instituição que visa o desenvolvimento integral de seus associados, investindo na capacitação contínua e garantindo a eles oportunidades de crescimento econômico e social.

Em uma região privilegiada pelo clima e solo ideais, a Coopfam traz à tona o melhor do café arábica, promovendo um modelo de produção que une inovação e respeito às tradições familiares. Em cada xícara, o consumidor encontra o resultado de uma história de dedicação e respeito à natureza, impulsionada pela força da união e pela busca constante de um futuro sustentável e próspero para todos.





Coopama
Soluções no agronegócio

TRAJETÓRIA E A EXCELÊNCIA DA COOPAMA: 80 ANOS DE HISTÓRIA DE COOPERAÇÃO



Com o objetivo de oferecer mais desenvolvimento e crescimento para seus cooperados, a Coopama disponibiliza diversos produtos e serviços, incluindo armazéns de grãos como café, milho e soja, nutrição animal com rações de marca própria, insumos e fertilizantes, tratores e implementos agrícolas, postos de combustíveis e muito mais.



A Coopama está presente em nove cidades, com sede em Machado e Unidades e Escritórios de Negócios em Alfenas, Elói Mendes, Poço Fundo, Poços de Caldas, Turvolândia, Pouso Alegre, Campestre e Ibitiúra de Minas. Todas as unidades oferecem uma ampla gama de produtos para atender seus cooperados.

Com uma estrutura moderna, a Coopama traz em suas soluções um Departamento de Exportação de Café, que auxilia o cooperado em todo o processo de exportação, desde sua originação e armazenamento até a negociação, passando pelo tratamento aduaneiro e câmbio. A importância da originação do café garante qualidade e consistências, essenciais para a representação no comércio internacional, tendo presença nos mercados dos países como Alemanha, Colômbia, Canadá, Inglaterra, Estados Unidos, Japão e outros.

Com oitenta anos de história, a Coopama honra os sonhos e expectativas dos pioneiros que fundaram a cooperativa em 1944. Sempre ao lado do cooperativismo e do cooperado, que hoje somam mais de 3.500 famílias, nosso maior patrimônio, a Coopama se consolidou não apenas como uma instituição de suporte vital ao produtor rural, mas como um pilar do cooperativismo no cenário atual.

Com um compromisso inabalável com a qualidade, inovação e sustentabilidade, a Coopama continua a ser um exemplo de como a união e a cooperação podem transformar comunidades e impulsionar o desenvolvimento agrícola. Com olhos no futuro, a Coopama está preparada para enfrentar os desafios que virão, mantendo-se fiel aos seus valores e à sua missão de servir e fortalecer aqueles que são a base da nossa agricultura.

A Cooperativa Agrária de Machado - Coopama, nasceu há oitenta anos. Na época, uma semente foi lançada em solo fértil e cultivada por mãos calejadas daqueles que sonhavam alto. Cresceu junto com a força do cooperativismo e, hoje, a Coopama se destaca na área em que atua. Reconhecida por fazer a diferença no desenvolvimento do agronegócio sul de Minas Gerais, a Coopama oferece infraestrutura, assistência técnica e muito mais para seus cooperados, sempre seguindo os princípios cooperativistas.

Reconhecida nacionalmente no cenário cooperativista brasileiro ao conquistar, pelo sexto ciclo consecutivo, o prestigioso Prêmio SomosCoop Excelência em Gestão. Em 2023, alcançamos a faixa Ouro na categoria "Compromisso com a Excelência". Esse feito notável coloca a cooperativa como referência, sendo uma das poucas no país a alcançar tal reconhecimento.





Bom Sucesso

Bom Sucesso é o município-sede da Cooperbom, abrigando a Loja Matriz, Fábrica de Rações, Centro de Distribuição, Departamento de Café, Departamento de Leite, Loja de Peças e um Posto de Combustível. Fundada em 1736, a cidade tem uma longa trajetória histórica, com raízes no período colonial e na exploração de recursos naturais. A economia local está profundamente conectada ao setor agropecuário, destacando-se pela produção de leite, criação de gado de corte e cultivo de café e cereais, com foco especial na produção de milho. A Cooperbom atende os cooperados em Bom Sucesso desde 1980.

Distrito de Machados

A comunidade rural de Machados se destaca pela intensa atividade na pecuária leiteira, além do cultivo de café e cereais. A Loja de Machados atende os cooperados da região desde 2006.

Conceição da Barra de Minas

Inicialmente chamado de Cassiterita, o município foi elevado à categoria oficial em dezembro de 1962, sendo renomeado para Conceição da Barra de Minas em 1989. A economia local se baseia na pecuária e agricultura, desenvolvendo um núcleo populacional que eventualmente formou o município. A Loja de Conceição atende os

Ibituruna

Celebrando seus 250 anos, Ibituruna é conhecida como o “Berço da Pátria Mineira”. Foi o primeiro povoado fundado em Minas Gerais, em 1674, pelo bandeirante Fernão Dias Paes Leme. Em 1962, tornou-se município emancipado, e atualmente se destaca pela produção de café. A Loja de Ibituruna atende os cooperados desde 2005.

Nazareno

Nazareno conquistou sua emancipação política em 12 de dezembro de 1953, tornando-se município. Sua economia é movida pela agropecuária, mineração e uma crescente produção de cereais. A cidade recebeu o nome em homenagem à Nossa Senhora de Nazaré. A Loja de Nazareno atende os cooperados desde 2003.

São Tiago

O povoado que deu origem ao município de São Tiago foi fundado por bandeirantes espanhóis em 1750. Em 27 de dezembro de 1948, São Tiago foi oficialmente emancipado. Conhecida como a “Terra do Biscoito”, a cidade distribui suas variadas receitas para todo o Brasil. Além da Loja, a Cooperbom mantém um Posto de Combustível na sede do município. A Loja de São Tiago atende os cooperados desde 2011.

Distrito Mercês de Água Limpa (Capelinha)

Vinculado ao município de São Tiago, o distrito de Mercês de Água Limpa possui uma economia voltada para a agropecuária e a extração de minerais. No setor agrícola, destacam-se a produção de milho e café. A pecuária é dividida entre a produção leiteira e a criação de gado de corte. A Loja de Mercês de Água Limpa atende os cooperados desde 2003.

Essas localidades refletem a forte atuação da Cooperbom no apoio ao desenvolvimento das comunidades rurais e na oferta de serviços essenciais aos seus cooperados, promovendo o crescimento e a sustentabilidade da agropecuária na região.





CAMPOS GERAIS SE CONSOLIDA COMO MAIOR PRODUTOR DE CAFÉ DO SUL DE MINAS E COOPERCAM TEM PAPEL ESSENCIAL NESTA CONQUISTA.

Já se passaram ao menos 150 anos desde as primeiras notícias sobre a presença das primeiras lavouras de café na então Freguesia de Carmo do Campo Grande, hoje Campos Gerais. De lá para cá, a agricultura cafeeira se tornou a principal fonte econômica do município, demonstrando a vocação pujante de seu povo para a lida com a terra.

Para a evolução da cafeicultura no Sul de Minas, a fundação de cooperativas agropecuárias foi um instrumento de grande importância. Em Campos Gerais não foi diferente. A constituição da Coopercam, em 1980, foi fundamental para apoiar os produtores, disseminar conhecimentos técnicos e aumentar a capacitação dos cafeicultores em todo o município.

Grande parte de seus cooperados – cerca de 60% – é constituída por produtores que pertencem à agricultura familiar. Portanto, o papel da Coopercam no desenvolvimento desses cafeicultores é incontestável, assim como na conquista do título de maior produtor do Sul de Minas por Campos Gerais.

Para o presidente da Coopercam, esse é um fato que deve ser comemorado por toda a população, "pois o café, seja direta ou indiretamente, está entranhado na vida de toda a comunidade de Campos Gerais. E nesse sentido, a Coopercam também tem um grande mérito para que o município alcançasse esse título, já que, desde 1980, a cooperativa tem ajudado de forma sistêmica e contínua os produtores de café", explica José Márcio Rocha.

Rocha também lembra que, nos últimos 40 anos, houve uma grande transformação no mercado de café. "A Coopercam esteve sempre atenta às novidades tecnológicas e às exigências do mercado consumidor global. Sem dúvida, muitas coisas mudaram nas últimas décadas e muitas transformações ainda virão. E ficar atento é uma prerrogativa que temos para atender da melhor forma possível o município e os produtores de café", completa.



Campos Gerais lidera a produção de café no Sul de Minas

O estado de Minas Gerais é o maior produtor de café do Brasil, devendo colher na safra de 2024, de acordo com dados da Conab, 58,8 milhões de sacas. Desse montante, 30,2 milhões serão colhidas em Minas Gerais, sendo que o maior produtor do estado é o Sul de Minas, que deve colher nesta safra pouco mais de 15 milhões de sacas.

Com pouco mais de 26 mil habitantes, Campos Gerais possui quase 770 km² de área territorial e, assim como boa parte da região, a cultura do café floresceu no século 19 e mudou a economia do município. Hoje, as lavouras cafeeiras predominam a paisagem e fazem parte da cultura do maior município produtor de café do Sul de Minas.

De acordo com a Secretaria de Estado de Agricultura, Pecuária e Abastecimento de Minas Gerais (Seapa), Campos Gerais possui 16 mil hectares de lavoura de café que, este ano, devem produzir pouco mais de 416 mil sacas, resultando em uma produtividade de 1.562 kg/ha. Ainda segundo a Secretaria, Campos Gerais está entre os cinco maiores produtores de café de Minas Gerais.





O café inicia sua história na CooperRita em 1972, quando a Cooperativa dos Produtores de Leite incorpora a Cooperativa dos Cafeicultores do Vale do Sapucaí. Foi a partir deste momento que a nossa cooperativa passou a receber de seus cooperados o famoso café com leite. Durante todo o período, da incorporação até os dias atuais, a CooperRita tem oferecido aos seus produtores de café serviços de armazenagem, rebeneficiamento e comercialização do produto.

Em 2006, depois de vários anos de trabalho, que a CooperRita conseguiu se credenciar como Armazéns Gerais junto à BM&F, facilitando com isso a realização de negócios no mercado futuro e com a entrega do produto em nossa própria cooperativa. Em 2015, iniciou-se o recebimento de café a granel para armazenamento em “bags” de 1.200 kg.

Por fim, uma ação de grande relevância para o cafeicultor da nossa região foi o aceite para ser parte da APROCAM em 2010. Esta ação resultou no registro pelo INPI da indicação geográfica Mantiqueira de Minas, que assegura que os cafés produzidos pelos cooperados vêm de uma área demarcada, certificando sua qualidade.

A CooperRita possui uma linha própria de cafés de alta qualidade e procedência. E também comercializa grãos especiais com certificação UTZ e autorizados Fairtrade para

todo Brasil e exterior. Grãos selecionados e com o sabor produzido nas montanhas de Minas Gerais.

A CooperRita conta com uma linha de cafés que contempla as variedades Tradicional e Extraforte e, em junho de 2023 lançou seu café gourmet Especiara, para valorizar ainda mais o trabalho de seus cooperados.

O caminho da CooperRita começou na década de 50 e, foi graças à coragem e pioneirismo de um grupo de 63 produtores de Santa Rita do Sapucaí, região mineira conhecida como 'Vale da Eletrônica', a sua história teve início. Esses homens uniram esforços para que a atividade rural do município pudesse ser mais valorizada e lucrativa, iniciando assim, em 29 de dezembro de 1957, a Cooperativa Regional Agropecuária de Santa Rita do Sapucaí.

Obviamente, a CooperRita daquela época era uma cooperativa pequena com um sonho grande, mas restrita aos limites de seu município. Na medida em que seus idealizadores descobriram que poderiam expandir a produção, agregar novos produtores, atravessar fronteiras municipais e se tornar uma cooperativa regional, a CooperRita cresceu e ficou conhecida.

Um ano muito marcante para a cooperativa é 1996, com a decisão de construir o parque industrial atual, às margens da rodovia BR-459. Era um projeto ambicioso, liderado por

ambicioso, liderado por quem pensava em um futuro grandioso para a CooperRita. O tempo mostrou que a decisão não poderia ter sido mais apropriada.

O parque industrial permitiu inúmeras conquistas para a CooperRita. Entre elas, a mudança da plataforma de recebimento diário de leite, instalações mais modernas de pasteurização, melhores condições de produção de doce de leite e manteiga, além da ampliação de sua linha de produtos, incluindo a tão conhecida linha de leites UHT.

Hoje, com 66 anos e mais de 1.000 cooperados, a CooperRita atua nas áreas de leite, café, indústria de lácteos (doce de leite, requeijão, queijo, manteiga e bebidas lácteas), possui 11 lojas próprias, produção de rações e completa assistência técnica dedicada ao produtor rural. Está entre as mais importantes cooperativas do Brasil, sendo a 30ª maior cooperativa de Minas Gerais.

Conta com uma linha de derivados de leite e café com mais de 40 produtos, atendendo a mais de 1.600 pontos de vendas no Sul de Minas Gerais e algumas regiões do Estado de São Paulo.



COOPERVASS CRESCIMENTO E INOVAÇÃO NO COOPERATIVISMO AGRÍCOLA E PECUÁRIO

A história da Coopervass começa em outubro de 1960, quando um grupo de 27 produtores rurais de São Gonçalo do Sapucaí decidiu fundar uma cooperativa agrícola que atendesse às necessidades da época, principalmente na produção de café e na atividade leiteira.

Liderados pelo espírito cooperativista, o grupo não mediu esforços em busca de novas alternativas e subsídios para melhorar a eficiência e a lucratividade das propriedades rurais.

Sua estrutura ampla e moderna inclui lojas agropecuárias (seções de peças, veterinária e insumos agrícolas), serviços de armazenagem com estrutura própria, indústria de laticínios, fábrica de rações e central de assistência técnica, atendendo mais de 10.000 clientes e cooperados em nove municípios.

O departamento de Nutrição Animal conta com uma fábrica de rações moderna, que tem recebido investimentos anuais ao longo dos últimos quatro anos, ganhando mais espaço não só nas unidades de negócios da Coopervass, mas também em parceria com outras cooperativas agrícolas e revendedores.

No departamento de Café e Grãos, foram realizados investimentos na construção de mais galpões e silos para armazenamento e beneficiamento, além de um aumento exponencial de exportação de café nos últimos quatro anos, chegando a países como Polônia, Holanda, Itália, Inglaterra, Dinamarca, Argentina e Rússia.

No ano de 2024, a Cooperativa comemora seu 64º aniversário e se consolida como a 8ª cooperativa em número de cooperados do estado de Minas Gerais, com 3.637 cooperados, sendo uma das principais cooperativas agrícolas do sul do estado.





UMA HISTÓRIA DE SUCESSO NO SETOR DE LATICÍNIOS E AGROPECUÁRIA NO SUL DE MINAS

Fundada em 1977 por um grupo de 27 produtores rurais, a Cooperativa Regional de Produtores de Leite de Serrania Ltda (Corples) se consolidou ao longo dos anos como uma referência no setor de laticínios no Sul de Minas Gerais. Com 47 anos de história, a cooperativa se destaca por seu compromisso com a excelência no atendimento aos pecuaristas e cafeicultores associados, bem como pela qualidade de seus produtos lácteos, amplamente reconhecidos na região.

Atualmente, a Corples possui cinco lojas agropecuárias estrategicamente localizadas em Serrania, Areado, Divisa Nova, Alfenas e Alterosa. Essas unidades atendem às necessidades dos produtores rurais, oferecendo uma vasta gama de mercadorias essenciais para a rotina no campo. Entre os produtos disponíveis, encontram-se insumos, equipamentos e ferramentas agrícolas, todos selecionados com o objetivo de facilitar o trabalho no dia a dia do cooperado.

Produção de Laticínios de Alta Qualidade

No coração da cooperativa, na sede localizada em Serrania, está a Indústria de Laticínios da Corples, que recebe uma média de 120 mil litros de leite por dia. O carro-chefe da produção é o leite pasteurizado, distribuído amplamente em todo o Sul de Minas. Entretanto, a linha de produtos vai muito além do leite, incluindo queijos de diferentes tipos, como parmesão, prato, mussarela e frescal, além de requeijão, manteiga e bebidas lácteas, todos sob a reconhecida marca "Serrania". Essa variedade de produtos consolida a Corples como um importante player no mercado de laticínios da região.

Inauguração da Nova Loja Matriz: Um marco para a Cooperativa

Dando continuidade ao seu compromisso com a inovação e o crescimento, a Corples celebrou recentemente a inauguração de sua nova loja matriz em Serrania. Localizada em um ponto estratégico, próxima à rodovia principal na entrada da cidade, a nova loja oferece um ambiente moderno, amplo e organizado, pensado para proporcionar mais visibilidade e comodidade aos clientes.

O novo espaço também inaugura o conceito de empório, onde os produtos da marca Serrania ganham destaque em vitrines atrativas, facilitando o acesso e despertando a curiosidade de quem transita pela região ou passa pela rodovia. Com a loja visível da estrada, a expectativa é que mais pessoas descubram que, além de uma loja agropecuária, a Corples também comercializa seus próprios produtos lácteos, fortalecendo ainda mais a presença da marca Serrania no mercado.

Expansão e modernização: O futuro da Corples

A inauguração da nova loja matriz também abre espaço para a reestruturação da sede antiga, que será transformada em um centro de distribuição (CD) mais eficiente e organizado. Com essa mudança, a cooperativa poderá ampliar suas operações logísticas, atender com mais agilidade às demandas dos associados e expandir ainda mais sua atuação na região.

Com quase cinco décadas de trajetória, a Corples segue firme no propósito de apoiar seus cooperados e contribuir para o desenvolvimento da agropecuária e da produção de laticínios no Sul de Minas. A inauguração da nova loja é mais um passo importante nessa jornada de crescimento, reforçando a visão de futuro da cooperativa e sua dedicação em oferecer sempre o melhor para seus associados e clientes.



A REFORMA TRIBUTÁRIA TRAZ DESAFIOS OU OPORTUNIDADES PARA O SETOR COOPERATIVISTA CAFEEIRO?

Apesar de a pergunta ser complexa, é possível construir alguns cenários para respondê-la. Mas, antes, vamos entender um pouco melhor o que trata essa Emenda Constitucional, que visa alterar radicalmente a estrutura da tributação sobre o consumo.

A reforma tributária

A reforma tributária já é discutida há anos no Brasil. Porém, somente em dezembro de 2023, ela ganhou contornos mais claros com a promulgação da Emenda Constitucional nº 132. Com a premissa de reduzir a complexidade e onerosidade da tributação, a reforma está passando por um processo de regulamentação, com diversos projetos de leis complementares em tramitação no Congresso. Entre eles, destacam-se a regulamentação dos novos tributos e a instituição de um superórgão que fará a gestão dos novos impostos.

Mesmo que a premissa fundante da reforma tributária seja a simplificação do sistema, ela já suscita muitas discussões: flutuação nas projeções da alíquota geral (sempre para cima, diga-se de passagem), regimes diferenciados, específicos e favorecidos, quais itens comporão a cesta básica nacional, além de diversas questões práticas na operacionalização do novo sistema tributário.

Uma coisa é fato: a tributação sobre o consumo como conhecemos tem data para acabar. Nossas tão habituais siglas de impostos (ICMS, PIS/Pasep, Cofins, ISS, IPI) deixarão de existir, e apenas dois tributos tomarão seus lugares: Contribuição sobre Bens e Serviços (IBS) e Imposto sobre Bens e Serviços (CBS). Além disso, haverá o Imposto Seletivo (IS), que incidirá sobre produtos que possam ser prejudiciais à saúde, ao meio ambiente etc.

A transição tem prazo para acontecer, conforme o calendário definido na Emenda Constitucional nº 132.

		Regras de transição										Vigência Plena
		2023	2024	2025	2026	2027	2028	2029	2030	2031	2032	2033
Federal	PIS	✓	✓	✓	✓	Extinção						
	Cofins	✓	✓	✓	✓	Extinção						
	IPI	✓	✓	✓	✓	Redução a zero	Redução a zero	Redução a zero	Redução a zero	Redução a zero	Redução a zero	Redução a zero
Municipal/Estadual	ICMS	✓	✓	✓	✓	✓		Redução de alíquota 10%	Redução de alíquota 20%	Redução de alíquota 30%	Redução de alíquota 40%	Extinção
	ISS	✓	✓	✓	✓	✓		Redução de alíquota 10%	Redução de alíquota 20%	Redução de alíquota 30%	Redução de alíquota 40%	Extinção
LC 87 - IVA Dual	CBS	-	-	-	Ano teste 0,3%	Alíquota de referência	✓	✓	✓	✓	✓	✓
	IBS	-	-	-	Ano teste 0,1%	0,05% Estadual e 0,05% Estadual e 0,05% Municipal 0,05% Municipal		Aumento gradual 10%	Aumento gradual 20%	Aumento gradual 30%	Aumento gradual 40%	✓
	IS	-	-	-	-	✓	✓	✓	✓	✓	✓	✓

Como a reforma tributária afeta o cooperativismo?

Como vimos, apesar do propósito de simplificar o sistema tributário, a reforma tributária causará alvoroço durante o período de transição. Esse impacto será sentido desde a preparação, passando pela atuação com dois sistemas tributários simultaneamente, até o entendimento das novas regras para cada tipo de operação.

Neste sentido, alguns projetos de leis complementares em tramitação no Senado têm o propósito de regulamentar essas atividades. No caso das cooperativas, o Projeto de Lei Complementar nº 68, de 2024, delimita dois caminhos: o regime regular de IBS e CBS, em que há tributação na alíquota geral sobre todas as saídas e creditamento sobre todas as entradas (exceto as de uso e consumo pessoal), e o regime optativo.

O regime optativo, segundo o projeto de lei, traz dois benefícios principais: a tributação do Ato Cooperativo à alíquota zero, com abrangência para fins de tributação sobre o consumo; e a possibilidade de transferência de créditos do cooperado contribuinte para a cooperativa.

Apesar do projeto prever a possibilidade de saídas com alíquota zero e manter os créditos das operações anteriores, quando a cooperativa agropecuária fornece bens materiais a um cooperado que não é contribuinte, os créditos referentes a esses bens deverão ser anulados. Além disso, o produtor rural também terá tratamento peculiar na tributação, já que produtores, sejam eles pessoas físicas ou jurídicas, com faturamento de até R\$ 3.600.000,00 (três milhões e seiscentos mil reais), e o produtor integrado, poderão optar por contribuir com IBS e CBS, apesar de não serem obrigados.

Aqui já conseguimos começar a desenhar possíveis cenários para o cooperativismo como um todo, considerando também a aquisição de bens ou serviços de produtores rurais. Caso a aquisição seja feita de produtores não optantes pelo regime regular de IBS e CBS, o adquirente poderá tomar crédito parcialmente dessa aquisição, em proporções ainda desconhecidas. Por outro lado, se a aquisição for feita junto a produtores contribuintes, o adquirente tomará crédito integral da operação.

E para o setor cafeeiro?

Um ponto de destaque para o setor cafeeiro é a inclusão do café na Cesta Básica Nacional de Alimentos, o que reduz as alíquotas de IBS e CBS para as operações relacionadas aos itens nela incluídos.

O fato é que a mudança já está acontecendo e, dada a complexidade das alterações e a aproximação do início da transição dos sistemas tributários, é imprescindível estar preparado para reduzir os impactos e o atrito na reforma.

Mas existem formas mais tranquilas de passar por esse período de transição:

- Acompanhamento constante das mudanças e atualizações da legislação;
- Capacitação da operação para atender as mudanças na tributação;
- E claro, muito preparo.

Neste sentido, a melhor opção é contar com suporte especializado de uma consultoria tributária para manter a cooperativa atualizada e informada, medir impactos e adequar a operação para o período de transição.

Assim, você poderá entender melhor quais serão os impactos e os cenários possíveis na atuação das cooperativas agropecuárias e, a partir disso, definir qual o melhor caminho a seguir.

A Dome Consultoria e Contabilidade é essa parceria estratégica para auxiliar a atravessar pela reforma tributária. Conte com a Dome para garantir uma transição tranquila e bem informada.

Escaneie o QR Code e entre em contato conosco





visite nosso site

